



АДМИНИСТРАЦИЯ МУНИЦИПАЛЬНОГО ОБРАЗОВАНИЯ
МОСТОВСКИЙ РАЙОН

ПОСТАНОВЛЕНИЕ

от 28.07.2017

№ 883

пгт Мостовской

Об утверждении Административного регламента по предоставлению администрацией муниципального образования Мостовский район муниципальной услуги «Предоставление земельных участков, находящихся в государственной или муниципальной собственности, гражданам для индивидуального жилищного строительства, ведения личного подсобного хозяйства в границах населенного пункта, садоводства, дачного хозяйства, гражданам и крестьянским (фермерским) хозяйствам для осуществления крестьянским (фермерским) хозяйством его деятельности»

В соответствии с федеральными законами от 27 июля 2010 года № 210-ФЗ «Об организации предоставления государственных и муниципальных услуг», от 25 октября 2001 года № 137-ФЗ «О введении в действие Земельного кодекса Российской Федерации», в целях повышения качества и доступности оказания муниципальных услуг администрации муниципального образования Мостовский район п о с т а н о в л я ю:

1. Утвердить Административный регламент по предоставлению администрацией муниципального образования Мостовский район муниципальной услуги «Предоставление земельных участков, находящихся в государственной или муниципальной собственности, гражданам для индивидуального жилищного строительства, ведения личного подсобного хозяйства в границах населенного пункта, садоводства, дачного хозяйства, гражданам и крестьянским (фермерским) хозяйствам для осуществления крестьянским (фермерским) хозяйством его деятельности» согласно приложению к постановлению.

2. Общему отделу управления делами администрации муниципального образования Мостовский район (Свеженец) обнародовать настоящее постановление.

3. Отделу инвестиций, туризма и административной реформы управления экономики, инвестиций, туризма, торговли и сферы услуг администрации муниципального образования Мостовский район (Шматкова) разместить настоящее постановление на официальном сайте администрации муниципального образования в сети Интернет.

4. Контроль за выполнением настоящего постановления оставляю за собой.

5. Постановление вступает в силу после его официального обнародования.

Глава муниципального образования
Мостовский район



С.В.Ласунов

ПРИЛОЖЕНИЕ
УТВЕРЖДЕН
постановлением администрации
муниципального образования
Мостовский район
от 28.07. 2017 г. № 883

**Административный регламент
по предоставлению администрацией муниципального образования
Мостовский район муниципальной услуги «Предоставление земельных
участков, находящихся в государственной или муниципальной
собственности, гражданам для индивидуального жилищного
строительства, ведения личного подсобного хозяйства в границах
населенного пункта, садоводства, дачного хозяйства, гражданам и
крестьянским (фермерским) хозяйствам для осуществления крестьянским
(фермерским) хозяйством его деятельности»**

Раздел 1. ОБЩИЕ ПОЛОЖЕНИЯ

**Подраздел 1.1. ПРЕДМЕТ РЕГУЛИРОВАНИЯ
АДМИНИСТРАТИВНОГО РЕГЛАМЕНТА**

1.1.1. Административный регламент по предоставлению администрацией муниципального образования Мостовский район муниципальной услуги «Предоставление земельных участков, находящихся в государственной или муниципальной собственности, гражданам для индивидуального жилищного строительства, ведения личного подсобного хозяйства в границах населенного пункта, садоводства, дачного хозяйства, гражданам и крестьянским (фермерским) хозяйствам для осуществления крестьянским (фермерским) хозяйством его деятельности» (далее – Регламент) разработан в целях повышения качества исполнения и доступности муниципальной услуги, создания комфортных условий для потребителей муниципальной услуги; определяет стандарт, сроки и последовательность действий (административные процедуры) при предоставлении муниципальной услуги «Предоставление земельных участков, находящихся в государственной или муниципальной собственности, гражданам для индивидуального жилищного строительства, ведения личного подсобного хозяйства в границах населенного пункта, садоводства, дачного хозяйства, гражданам и крестьянским (фермерским) хозяйствам для осуществления крестьянским (фермерским) хозяйством его деятельности» (далее – муниципальная услуга).

1.1.2. Настоящий Регламент распространяется на правоотношения: по предоставлению в аренду земельных участков, находящихся в муниципальной собственности или земельные участки, государственная собственность на которые не разграничена, расположенные на территории сельских поселений Мостовского района (если не требуется образование или

уточнение границ испрашиваемого земельного участка).

Настоящий Регламент не распространяется на правоотношения по предоставлению земельных участков без проведения торгов на основании решений о предварительном согласовании предоставления земельного участка. Данные правоотношения регламентируются статьей 39.17. Земельного кодекса Российской Федерации, административным регламентом предоставления муниципальной услуги «Предоставление в собственность, аренду, безвозмездное пользование земельного участка, находящегося в государственной или муниципальной собственности, без проведения торгов».

Подраздел 1.2. КРУГ ЗАЯВИТЕЛЕЙ

1.2.1. Заявителями на получение муниципальной услуги (далее – заявители) являются:

Граждане:

в отношении земельных участков для индивидуального жилищного строительства;

в отношении земельных участков для ведения личного подсобного хозяйства в границах населенного пункта;

в отношении земельных участков для ведения садоводства, дачного хозяйства.

Граждане и крестьянские (фермерские) хозяйства:

в отношении земельных участков для осуществления крестьянским (фермерским) хозяйством его деятельности.

1.2.2. От имени заявителя с заявлением о предоставлении муниципальной услуги вправе обратиться их представители, наделенные соответствующими полномочиями.

Подраздел 1.3. ТРЕБОВАНИЯ К ПОРЯДКУ ИНФОРМИРОВАНИЯ О ПРЕДОСТАВЛЕНИИ МУНИЦИПАЛЬНОЙ УСЛУГИ

1.3.1. Информация о предоставлении муниципальной услуги доводится до сведения заявителей:

при личном обращении, по телефонам для справок (консультаций), посредством электронной почты, на Интернет-сайте, на информационных стендах в администрации муниципального образования Мостовский район ;

на Интернет-сайте администрации муниципального образования Мостовский район;

посредством размещения информации на едином портале государственных и муниципальных услуг и (или) региональном портале государственных и муниципальных услуг Краснодарского края в информационно-телекоммуникационной сети «Интернет» (далее – Портал);

при личном обращении, посредством интернет-сайтов (вкладки: «Online-консультант», «Электронный консультант», «Виртуальная приемная») многофункциональных центров предоставления государственных и

муниципальных услуг Краснодарского края (далее – МФЦ), посредством размещения информационных стендов в МФЦ;

1.3.1.1. Почтовый адрес, контактный телефон администрации муниципального образования Мостовский район: 352570, Краснодарский край, Мостовский район, пгт . Мостовской, ул. Горького 139, тел.: 8(861-92) 5-42-00.

Адрес электронной почты mostovskoy@mo.krasnodar.ru.

График работы ответственного специалиста администрации:

День недели	Время работы	Время перерыва в работе
Понедельник	с 8.00 до 17.00	с 12.00 до 12-50
Вторник	с 8.00 до 17.00	с 12.00 до 12-50
Среда	с 8.00 до 17.00	с 12.00 до 12-50
Четверг	с 8.00 до 17.00	с 12.00 до 12-50
Пятница	с 8.00 до 16.00	с 12.00 до 12-40
Суббота	Выходной	
Воскресенье	Выходной	

Адрес официального сайта муниципального образования Мостовский район в сети Интернет: <http://www.mostovskiy.ru>.

1.3.1.2. Информация о местонахождении и графике работы, справочных телефонах, официальных сайтов МФЦ приведены в приложении № 3 к настоящему административному регламенту.

1.3.1.3. Адрес Портала государственных и муниципальных услуг (функций) Краснодарского края www.pgu.krasnodar.ru .

1.3.2. Консультирование по вопросам предоставления муниципальной услуги осуществляется бесплатно.

1.3.2.1. Основными требованиями к информированию заявителей являются:

- 1) достоверность предоставляемой информации;
- 2) четкость в изложении информации;
- 3) полнота информации;
- 4) удобство и доступность получения информации;
- 5) своевременность предоставления информации.

1.3.2.2. Консультации предоставляются по следующим вопросам:

- 1) перечень документов, необходимых для предоставления муниципальной услуги, комплектности (достаточности) представленных документов;
- 2) органы власти и организации, в которых заявитель может получить документы, необходимые для предоставления муниципальной услуги (наименование и их местонахождение);
- 3) время приема и выдачи документов;
- 4) порядок и сроки предоставления муниципальной услуги;
- 5) порядок обжалования решения или действий (бездействия), принятых или осуществляемых в ходе предоставления муниципальной услуги.

1.3.2.3. Обязанности должностных лиц при ответе на телефонные звонки, устные и письменные обращения граждан или организаций.

Специалист, осуществляющий консультирование (посредством телефона или лично) по вопросам предоставления муниципальной услуги, должен корректно и внимательно относиться к заявителям.

При консультировании по телефону специалист должен назвать свою фамилию, имя и отчество, должность, а затем в вежливой форме четко и подробно проинформировать обратившегося по интересующим его вопросам.

Если специалист не может ответить на вопрос самостоятельно, либо подготовка ответа требует продолжительного времени, он может предложить обратившемуся обратиться письменно, либо назначить другое удобное для заинтересованного лица время для получения информации.

Рекомендуемое время для телефонного разговора – не более 10 минут, личного устного информирования – не более 15 минут.

Индивидуальное письменное информирование (по электронной почте) осуществляется путем направления электронного письма на адрес электронной почты заявителя и должно содержать четкий ответ на поставленные вопросы.

1.3.3. Порядок, форма и место размещения информации.

1.3.3.1. Информационные стенды, размещенные в администрации Муниципального образования Мостовский район и в помещениях МФЦ, предоставляющих муниципальную услугу, должны содержать:

режим работы, адреса МФЦ, органов администрации муниципального образования Мостовский район, предоставляющих муниципальную услугу;

адрес официального Интернет-портала администрации муниципального образования Мостовский район, адрес электронной почты органа администрации муниципального образования Мостовский район, предоставляющего муниципальную услугу;

почтовые адреса, телефоны, фамилии руководителей МФЦ и органа администрации муниципального образования Мостовский район, предоставляющего муниципальную услугу;

порядок получения консультаций о предоставлении муниципальной услуги;

порядок и сроки предоставления муниципальной услуги;

образцы заявлений о предоставлении муниципальной услуги и образцы заполнения таких заявлений;

перечень документов, необходимых для предоставления муниципальной услуги;

основания для отказа в приеме документов о предоставлении муниципальной услуги;

основания для отказа в предоставлении муниципальной услуги;

досудебный (внесудебный) порядок обжалования решений и действий (бездействия) органов администрации муниципального образования Мостовский район, предоставляющих муниципальную услугу, а также их должностных лиц и муниципальных служащих;

иную информацию, необходимую для получения муниципальной услуги.

Такая же информация размещается на официальном Интернет-портале администрации муниципального образования Мостовский район и официальном сайте МФЦ

1.3.3.2. В сети Интернет на официальном сайте администрации муниципального образования Мостовский район размещается следующая информация:

- а) текст настоящего административного регламента с приложениями;
- б) блок-схемы последовательности действий при исполнении административных процедур;
- в) перечень документов, необходимых для предоставления муниципальной услуги, и требования, предъявляемые к этим документам;
- г) месторасположение, график (режим) работы, номера телефонов, адреса интернет-сайта и электронной почты администрации, по которым заявители могут получить необходимую информацию.

1.3.3.3. На Портале государственных и муниципальных услуг (функций) Краснодарского края www.pgu.krasnodar.ru представлены:

- а) основные сведения о порядке предоставления муниципальной услуги:
 - общая информация;
 - порядок консультирования;
 - права заявителя и обязанности органа власти;
 - основания для отказа в предоставлении муниципальной услуги;
 - контроль за оказанием муниципальной услуги;
 - сведения об оплате;
 - требования к местам предоставления муниципальной услуги;
 - срок предоставления муниципальной услуги и др.
- б) перечень документов, необходимых для предоставления муниципальной услуги, и требования, предъявляемые к этим документам;
- в) результаты предоставления муниципальной услуги;
- г) правовая основа предоставления муниципальной услуги;
- д) блок-схемы последовательности действий при исполнении административных процедур;
- е) другая информация по вопросам предоставления муниципальной услуги.

1.3.3.4. Информация, размещаемая на официальных сайтах, должна быть доступна пользователям без взимания платы.

Раздел 2. СТАНДАРТ ПРЕДОСТАВЛЕНИЯ МУНИЦИПАЛЬНОЙ УСЛУГИ

Подраздел 2.1. НАИМЕНОВАНИЕ МУНИЦИПАЛЬНОЙ УСЛУГИ

Наименование муниципальной услуги – муниципальная услуга «Предоставление земельных участков, находящихся в государственной или муниципальной собственности, гражданам для индивидуального жилищного строительства, ведения личного подсобного хозяйства в границах населенного

пункта, садоводства, дачного хозяйства, гражданам и крестьянским (фермерским) хозяйствам для осуществления крестьянским (фермерским) хозяйством его деятельности».

Подраздел 2.2. НАИМЕНОВАНИЕ ОРГАНА, ПРЕДОСТАВЛЯЮЩЕГО МУНИЦИПАЛЬНУЮ УСЛУГУ

2.2.1. Предоставление муниципальной услуги осуществляет администрация муниципального образования Мостовский район (далее – Администрация) через структурное подразделение Администрации – управление имущественных и земельных отношений (далее – Управление).

2.2.2. Прием документов, необходимых для предоставления муниципальной услуги, и выдачу документов, являющихся результатом предоставления муниципальной услуги, также может осуществлять МФЦ.

МФЦ может по запросу заявителя обеспечивать выезд работника многофункционального центра к заявителю для приема ходатайств и документов, необходимых для предоставления муниципальной услуги, а также доставку результатов предоставления муниципальной услуги, в том числе за плату.

Порядок исчисления платы за выезд работника многофункционального центра к заявителю, а также перечень категорий граждан, для которых организация выезда работника многофункционального центра осуществляется бесплатно, утверждаются актом высшего исполнительного органа государственной власти субъекта Российской Федерации.

2.2.2.1. Установление размера платы за услугу МФЦ осуществляется исполнительно-распорядительным органом местного самоуправления муниципального образования Краснодарского края, являющегося учредителем соответствующего МФЦ, в соответствии с расчетом Порядка исчисления платы за выезд работника многофункционального центра предоставления государственных и муниципальных услуг к заявителю (утверждено постановлением администрации муниципального образования Мостовский район от 3 сентября 2015 года № 946 «Об утверждении Размера платы за выезд работника муниципального бюджетного учреждения «Мостовской многофункциональный центр предоставления государственных и муниципальных услуг» к заявителю).

Пересмотр размера платы за услугу МФЦ осуществляется не чаще одного раза в год.

2.2.2.2. Перечень категорий граждан, для которых организация выезда работника многофункционального центра предоставления государственных и муниципальных услуг осуществляется бесплатно, утвержден постановлением главы администрации (губернатора) Краснодарского края от 27 февраля 2015 года № 110 «Об утверждении Порядка исчисления платы за выезд работника многофункционального центра предоставления государственных и муниципальных услуг к заявителю и Перечня категорий граждан, для которых

организация выезда работника многофункционального центра предоставления государственных и муниципальных услуг осуществляется бесплатно».

2.2.3. В соответствии с пунктом 3 части 1 статьи 7 Федерального закона от 27 июля 2010 года № 210-ФЗ «Об организации предоставления государственных и муниципальных услуг» органам, предоставляющим государственные услуги и органам, предоставляющим муниципальные услуги установлен запрет требовать от заявителя осуществления иных действий, в том числе согласований, необходимых для получения муниципальной услуги и связанных с обращением в иные органы местного самоуправления, государственные органы, организации, за исключением получения услуг, включённых в перечень услуг, которые являются необходимыми и обязательными для предоставления муниципальных услуг, утверждённый решением представительного органа местного самоуправления.

2.2.4. При межведомственном информационном взаимодействии в предоставлении муниципальной услуги участвуют:

- межмуниципальный отдел по Мостовскому и Отрадненскому районам управления Федеральной службы государственной регистрации, кадастра и картографии по Краснодарскому краю.

Подраздел 2.3. ОПИСАНИЕ РЕЗУЛЬТАТА ПРЕДОСТАВЛЕНИЯ МУНИЦИПАЛЬНОЙ УСЛУГИ

2.3.1. Результатом предоставления услуги является:

- постановление администрации муниципального образования Мостовский район о предоставлении земельного участка в собственность или в аренду;
- три экземпляра проекта договора купли-продажи или договора аренды земельного участка (если не требуется образование или уточнение границ испрашиваемого земельного участка);
- постановление администрации муниципального образования Мостовский район о предварительном согласовании предоставления земельного участка;
- письмо об отказе в предоставлении земельного участка.

2.3.2. Документ, подтверждающий предоставление муниципальной услуги, может быть:

1) направлен заявителю в форме электронного документа, подписанного в установленном порядке, в «личный кабинет» заявителя на Портале (только для запросов, поданных в электронной форме с использованием Портала);

2) выдан заявителю (его уполномоченному представителю) лично в форме документа на бумажном носителе в Администрации, в МФЦ.

2.3.3. Форма и способ получения документа и (или) информации, подтверждающей результат предоставления муниципальной услуги, указываются заявителем в ходатайстве. Информирование заявителя о направлении документов и (или) информации, подтверждающих предоставление муниципальной услуги или приостановление (отказ) предоставления муниципальной услуги, в «личный кабинет» заявителя на

Портале осуществляется только в случае обращения заявителем за государственной услугой через Портал.

2.3.4. В случае подачи запроса в электронной форме с использованием Портала заявитель вправе выбрать одновременно несколько форм получения результата.

2.3.5. В случае если в запросе отсутствует информация о форме получения результата предоставления муниципальной услуги и (или) способе его получения, информирование заявителя осуществляется исходя из формы и способа, которые были использованы заявителем для предоставления документов и информации для получения муниципальной услуги.

2.3.6. Результаты предоставления муниципальной услуги по экстерриториальному принципу в виде электронных документов и (или) электронных образов документов заверяются главой муниципального образования Мостовский район.

Заявитель (представитель заявителя) для получения результата предоставления муниципальной услуги на бумажном носителе имеет право обратиться непосредственно в администрацию Муниципального образования Мостовский район.

Подраздел 2.4. СРОК ПРЕДОСТАВЛЕНИЯ МУНИЦИПАЛЬНОЙ УСЛУГИ, В ТОМ ЧИСЛЕ С УЧЕТОМ НЕОБХОДИМОСТИ ОБРАЩЕНИЯ В ОРГАНИЗАЦИИ, УЧАСТВУЮЩИЕ В ПРЕДОСТАВЛЕНИИ МУНИЦИПАЛЬНОЙ УСЛУГИ, СРОК ПРИОСТАНОВЛЕНИЯ ПРЕДОСТАВЛЕНИЯ МУНИЦИПАЛЬНОЙ УСЛУГИ, СРОК ВЫДАЧИ ДОКУМЕНТОВ, ЯВЛЯЮЩИХСЯ РЕЗУЛЬТАТОМ ПРЕДОСТАВЛЕНИЯ МУНИЦИПАЛЬНОЙ УСЛУГИ

2.4.1. Сроки предоставления муниципальной услуги:

2.4.1.1. Принятие решения в предоставлении земельного участка – не более 30 дней со дня принятия заявления и прилагаемых к нему документов.

2.4.1.2. Опубликование извещения о предоставлении земельного участка для указанных целей (далее – Извещение), размещение Извещения на официальном сайте администрации муниципального образования Мостовский район в информационно-телекоммуникационной сети «Интернет» – не более 30 дней со дня принятия заявления и прилагаемых к нему документов.

2.4.1.3. Подписание и направление заявителю проекта договора аренды земельного участка – не менее 31 дня со дня опубликования Извещения.

2.4.1.4. Принятие решения об отказе в предоставлении земельного участка без проведения аукциона лицу, обратившемуся с заявлением о предоставлении земельного участка – не более 7 дней со дня поступления заявления от иного гражданина, крестьянского (фермерского) хозяйства о намерении участвовать в аукционе, поданного в течение 30 дней со дня опубликования Извещения.

2.4.2. Срок приостановления предоставления муниципальной услуги законодательством не предусмотрен.

Подраздел 2.5. ПЕРЕЧЕНЬ НОРМАТИВНЫХ ПРАВОВЫХ АКТОВ, РЕГУЛИРУЮЩИХ ОТНОШЕНИЯ, ВОЗНИКАЮЩИЕ В СВЯЗИ С ПРЕДОСТАВЛЕНИЕМ МУНИЦИПАЛЬНОЙ УСЛУГИ

Предоставление Администрацией муниципальной услуги осуществляется в соответствии со следующими нормативными правовыми актами:

Конституцией Российской Федерации, принята на всенародном голосовании 12 декабря 1993 года (текст опубликован в газете «Российская газета» от 25 декабря 1993 года № 237);

Земельным кодексом Российской Федерации от 25 октября 2001 года № 136-ФЗ (текст опубликован в газете «Российская газета» от 30 октября 2001 года № 211-212, газете «Парламентская газета» от 30 октября 2001 года № 204-205, Собрании законодательства Российской Федерации от 29 октября 2001 года № 44 ст. 4147);

Федеральным законом от 25 октября 2001 года № 137-ФЗ «О введении в действие Земельного кодекса Российской Федерации» (текст опубликован в газете «Российская газета» от 30 октября 2001 года № 211-212, газете «Парламентская газета» от 30 октября 2001 года № 204-205, Собрании законодательства Российской Федерации от 29 октября 2001 года № 44 ст. 4148);

Федеральным законом от 7 июля 2003 года № 112-ФЗ «О личном подсобном хозяйстве» (текст опубликован в газете «Парламентская газета» от 10 июля 2003 года № 124 – 125, газете «Российская газета» от 10 июля 2003 года № 135, Собрании законодательства Российской Федерации от 14 июля 2003 года № 28);

Федеральным законом от 27 июля 2010 года № 210-ФЗ «Об организации предоставления государственных и муниципальных услуг» (текст опубликован в газете «Российская газета» от 30 июля 2010 года № 168, Собрании законодательства Российской Федерации от 2 августа 2010 года № 31 ст. 4179);

Федеральным законом от 6 октября 2003 года № 131-ФЗ «Об общих принципах организации местного самоуправления в Российской Федерации» (текст опубликован в газете «Российская газета» от 8 октября 2003 года № 202, газете «Парламентская газета» от 8 октября 2003 года № 186, Собрании законодательства Российской Федерации от 6 октября 2003 года № 40 ст. 3822);

Федеральным законом от 13 июля 2015 года № 218-ФЗ «О государственной регистрации недвижимости» (источник официального опубликования «Российская газета» от 17 июля 2015 г. № 156, Собрание законодательства Российской Федерации от 20 июля 2015 г. № 29 (часть I) ст. 4344);

постановлением Правительства Российской Федерации от 25 июня 2012 года № 634 «О видах электронной подписи, использование которых допускается при обращении за получением государственных и муниципальных услуг» («Российская газета», № 148, 02.07.2012, «Собрание законодательства Российской Федерации», 2 июля 2012, № 27, ст. 3744);

постановлением Правительства Российской Федерации от 20 ноября 2012 года № 1198 «О федеральной государственной информационной системе,

обеспечивающей процесс досудебного, (внесудебного) обжалования решений и действий (бездействия), совершенных при предоставлении государственных и муниципальных услуг» («Российская газета», от 23 ноября 2012 года № 271, в Собрании законодательства Российской Федерации от 26 ноября 2012 года № 48 ст. 6706);

постановлением Правительства Российской Федерации от 26 марта 2016 года № 236 «О требованиях к предоставлению в электронной форме государственных и муниципальных услуг» ("Официальный интернет-портал правовой информации" (www.pravo.gov.ru) 5 апреля 2016 года, «Российская газета» от 8 апреля 2016 года № 75, Собрание законодательства Российской Федерации от 11 апреля 2016 года № 15 ст. 2084);

приказом Министерства экономического развития Российской Федерации от 12 января 2015 года № 1 «Об утверждении перечня документов, подтверждающих право заявителя на приобретение земельного участка без проведения торгов» (текст опубликован на официальном интернет-портале правовой информации <http://www.pravo.gov.ru> 28 февраля 2015 года);

приказом Министерства экономического развития Российской Федерации от 14 января 2015 года № 7 «Об утверждении порядка и способов подачи заявлений об утверждении схемы расположения земельного участка или земельных участков на кадастровом плане территории, заявления о проведении аукциона по продаже земельного участка, находящегося в государственной или муниципальной собственности, или аукциона на право заключения договора аренды земельного участка, находящегося в государственной или муниципальной собственности, заявления о предварительном согласовании предоставления земельного участка, находящегося в государственной или муниципальной собственности, заявления о предоставлении земельного участка, находящегося в государственной или муниципальной собственности, и заявления о перераспределении земель и (или) земельных участков, находящихся в государственной или муниципальной собственности, и земельных участков, находящихся в частной собственности, в форме электронных документов с использованием информационно-телекоммуникационной сети «Интернет», а также требований к их формату» (текст опубликован на официальном интернет-портале правовой информации <http://www.pravo.gov.ru> 27 февраля 2015 года);

Законом Краснодарского края от 5 ноября 2002 года № 532-КЗ «Об основах регулирования земельных отношений в Краснодарском крае» (текст опубликован в газете «Кубанские новости» от 14 ноября 2002 года № 240, Информационном бюллетене Законодательного Собрания Краснодарского края от 18 ноября 2002 года № 40 (70));

Законом Краснодарского края от 2 марта 2012 года № 2446-КЗ «Об отдельных вопросах организации предоставления государственных и муниципальных услуг на территории Краснодарского края» («Кубанские новости» от 5 марта 2011 года № 35);

Уставом муниципального образования Мостовский район.

**Подраздел 2.6. ИСЧЕРПЫВАЮЩИЙ ПЕРЕЧЕНЬ ДОКУМЕНТОВ,
НЕОБХОДИМЫХ В СООТВЕТСТВИИ С НОРМАТИВНЫМИ
ПРАВОВЫМИ АКТАМИ ДЛЯ ПРЕДОСТАВЛЕНИЯ
МУНИЦИПАЛЬНОЙ УСЛУГИ И УСЛУГ, КОТОРЫЕ ЯВЛЯЮТСЯ
НЕОБХОДИМЫМИ И ОБЯЗАТЕЛЬНЫМИ ДЛЯ ПРЕДОСТАВЛЕНИЯ
МУНИЦИПАЛЬНОЙ УСЛУГИ, ПОДЛЕЖАЩИХ ПРЕДСТАВЛЕНИЮ
ЗАЯВИТЕЛЕМ, СПОСОБЫ ИХ ПОЛУЧЕНИЯ ЗАЯВИТЕЛЕМ, В ТОМ
ЧИСЛЕ В ЭЛЕКТРОННОЙ ФОРМЕ, ПОРЯДОК ИХ ПРЕДСТАВЛЕНИЯ**

2.6.1. Для получения муниципальной услуги заявителем представляются следующие документы:

2.6.1.1. В случае подачи заявления о предоставлении земельного участка:

1) Заявление о предоставлении земельного участка (по форме согласно приложению № 1 к Регламенту).

2) Документ, подтверждающий полномочия представителя заявителя, в случае, если с заявлением о предоставлении земельного участка обращается представитель заявителя;

3) Копия документа, удостоверяющего личность заявителя, являющегося физическим лицом, либо личность представителя физического или крестьянского (фермерского) хозяйства.

**Подраздел 2.7. ИСЧЕРПЫВАЮЩИЙ ПЕРЕЧЕНЬ ДОКУМЕНТОВ,
НЕОБХОДИМЫХ В СООТВЕТСТВИИ С НОРМАТИВНЫМИ
ПРАВОВЫМИ АКТАМИ ДЛЯ ПРЕДОСТАВЛЕНИЯ
МУНИЦИПАЛЬНОЙ УСЛУГИ, КОТОРЫЕ НАХОДЯТСЯ В
РАСПОРЯЖЕНИИ ГОСУДАРСТВЕННЫХ ОРГАНОВ, ОРГАНОВ
МЕСТНОГО САМОУПРАВЛЕНИЯ МУНИЦИПАЛЬНЫХ
ОБРАЗОВАНИЙ КРАСНОДАРСКОГО КРАЯ И ИНЫХ ОРГАНОВ,
УЧАСТВУЮЩИХ В ПРЕДОСТАВЛЕНИИ ГОСУДАРСТВЕННЫХ ИЛИ
МУНИЦИПАЛЬНЫХ УСЛУГ, И КОТОРЫЕ ЗАЯВИТЕЛЬ ВПРАВЕ
ПРЕДСТАВИТЬ, А ТАКЖЕ СПОСОБЫ ИХ ПОЛУЧЕНИЯ ЗАЯВИТЕЛЯМИ, В
ТОМ ЧИСЛЕ В ЭЛЕКТРОННОЙ ФОРМЕ, ПОРЯДОК ИХ ПРЕДСТАВЛЕНИЯ**

2.7.1. Документы, необходимые для предоставления муниципальной услуги, находящиеся в распоряжении государственных органов, органов местного самоуправления муниципальных образований Краснодарского края и иных органов, участвующих в предоставлении государственных или муниципальных услуг, и которые заявитель вправе представить:

-выписка из Единого государственного реестра недвижимости об основных характеристиках и зарегистрированных правах (об испрашиваемом земельном участке) или уведомление об отсутствии в ЕГРН запрашиваемых сведений;

-выписка из Единого государственного реестра недвижимости об основных характеристиках и зарегистрированных правах (на объект

недвижимости расположенный на земельном участке) или уведомление об отсутствии в ЕГРН запрашиваемых сведений;

-выписка из Единого государственного реестра индивидуальных предпринимателей в случае, если заявителем является крестьянское (фермерское) хозяйство.

2.7.2. Заявитель в праве по собственной инициативе представить документы, предоставляемые в порядке межведомственного взаимодействия.

2.7.3. Документы предоставляются подлинными или нотариально заверенные копии. При предоставлении ксерокопий документов обязательно представляются подлинники документов для обозрения и сверки.

2.7.4. При наличии технических возможностей заявитель может представить заявление в виде электронного документа, подписанного электронной подписью заявителя, в том числе с использованием федеральной государственной информационной системы «Единый портал государственных и муниципальных услуг (функций)»: www.gosuslugi.ru или «Портала государственных и муниципальных услуг Краснодарского края»: www.pgu.krasnodar.ru (далее – Портал).

Принятие заявления в электронной форме возможно при наличии электронной цифровой подписи и специальных технических средств в порядке, установленном Федеральным законом от 6 апреля 2011 года № 63-ФЗ «Об электронной подписи».

2.7.5. При предоставлении муниципальной услуги через МФЦ в случае представления заявителем документов, предусмотренных пунктами 1 – 7, 9, 10, 14, 17 и 18 части 6 статьи 7 Федерального закона от 27 июля 2010 года №210-ФЗ «Об организации предоставления государственных и муниципальных услуг», сотрудник МФЦ осуществляет их бесплатное копирование, сличает представленные заявителем экземпляры оригиналов и копий документов (в том числе нотариально удостоверенные) друг с другом, после чего оригиналы возвращаются заявителю. Копии иных документов представляются заявителем самостоятельно.

Если представленные копии документов нотариально не заверены, сотрудник МФЦ сличив копии документов с их подлинными экземплярами, заверяет своей подписью с указанием фамилии и инициалов и ставит штамп «копия верна».

2.7.6. Требования к документам:

разборчивое написание текста документа;

полное написание фамилии, имени и отчества (при наличии) заявителя, адрес его места жительства, телефон (при наличии);

отсутствие в документах подчисток, приписок, зачеркнутых слов и иных неоговоренных исправлений;

отсутствие документов, исполненных карандашом;

отсутствие в документах серьезных повреждений, наличие которых допускает неоднозначность истолкования содержания.

Подраздел 2.8. УКАЗАНИЕ НА ЗАПРЕТ ТРЕБОВАТЬ ОТ ЗАЯВИТЕЛЯ

От заявителя запрещено требовать представления документов и информации или осуществления действий, которые не предусмотрены нормативными правовыми актами, регулирующими отношения, возникшие в связи с предоставлением муниципальной услуги.

Запрещено требовать представления документов и информации, которые в соответствии с нормативными правовыми актами Российской Федерации, нормативными правовыми актами Краснодарского края и муниципальными актами находятся в распоряжении государственных органов, органов местного самоуправления и (или) подведомственных государственным органам и органам местного самоуправления организаций, участвующих в предоставлении государственных или муниципальных услуг.

Подраздел 2.9. ИСЧЕРПЫВАЮЩИЙ ПЕРЕЧЕНЬ ОСНОВАНИЙ ДЛЯ ОТКАЗА В ПРИЕМЕ ДОКУМЕНТОВ, НЕОБХОДИМЫХ ДЛЯ ПРЕДОСТАВЛЕНИЯ МУНИЦИПАЛЬНОЙ УСЛУГИ

2.9.1. Основанием для отказа в приеме документов, необходимых для предоставления муниципальной услуги, является:

предоставление не в полном объеме документов, указанных в п. 2.6.1. Регламента;

представление заявителем документов, имеющих повреждения и наличие исправлений, не позволяющих однозначно истолковать их содержание; не содержащих обратного адреса, подписи, печати (при наличии);

несоблюдение установленных законом условий признания действительности электронной подписи.

2.9.2. О наличии основания для отказа в приеме документов заявителя информирует работник уполномоченного органа либо МФЦ, ответственный за прием документов, объясняет заявителю содержание выявленных недостатков в представленных документах и предлагает принять меры по их устранению.

Уведомление об отказе в приеме документов, необходимых для предоставления муниципальной услуги, по требованию заявителя подписывается работником МФЦ, должностным лицом уполномоченного органа и выдается заявителю с указанием причин отказа не позднее одного рабочего дня со дня обращения заявителя за получением муниципальной услуги.

Не может быть отказано заявителю в приеме дополнительных документов при наличии намерения их сдать.

2.9.3. Не допускается отказ в приеме заявления и иных приеме документов, необходимых для предоставления муниципальной услуги, в случае, если заявление и документы, необходимые для предоставления муниципальной услуги, поданы в соответствии с информацией о сроках и порядке предоставления муниципальной услуги, опубликованной на Портале.

2.9.4. Отказ в приеме документов, необходимых для предоставления муниципальной услуги, не препятствует повторному обращению после устранения причины, послужившей основанием для отказа.

Подраздел 2.10. ИСЧЕРПЫВАЮЩИЙ ПЕРЕЧЕНЬ ОСНОВАНИЙ ДЛЯ ПРИОСТАНОВЛЕНИЯ ИЛИ ОТКАЗА В ПРЕДОСТАВЛЕНИИ МУНИЦИПАЛЬНОЙ УСЛУГИ

2.10.1. Оснований для приостановления предоставления муниципальной услуги законодательством Российской Федерации не предусмотрено.

2.10.2. Основания для отказа в предоставлении муниципальной услуги:

2.10.2.1. Основания для отказа в предоставлении земельного участка:

1) с заявлением о предоставлении земельного участка обратилось лицо, которое в соответствии с земельным законодательством не имеет права на приобретение земельного участка без проведения торгов;

2) указанный в заявлении о предоставлении земельного участка земельный участок предоставлен на праве постоянного (бессрочного) пользования, безвозмездного пользования, пожизненного наследуемого владения или аренды, за исключением случаев, если с заявлением о предоставлении земельного участка обратился обладатель данных прав или подано заявление о предоставлении земельного участка в соответствии с подпунктом 10 пункта 2 статьи 39.10 Земельного кодекса Российской Федерации;

3) указанный в заявлении о предоставлении земельного участка земельный участок предоставлен некоммерческой организации, созданной гражданами, для ведения огородничества, садоводства, дачного хозяйства или комплексного освоения территории в целях индивидуального жилищного строительства, за исключением случаев обращения с заявлением члена этой некоммерческой организации либо этой некоммерческой организации, если земельный участок относится к имуществу общего пользования;

4) на указанном в заявлении о предоставлении земельного участка земельном участке расположены здание, сооружение, объект незавершенного строительства, принадлежащие гражданам или юридическим лицам, за исключением случаев, если сооружение (в том числе сооружение, строительство которого не завершено) размещается на земельном участке на условиях сервитута или на земельном участке размещен объект, предусмотренный пунктом 3 статьи 39.36 Земельного кодекса Российской Федерации, и это не препятствует использованию земельного участка в соответствии с его разрешенным использованием либо с заявлением о предоставлении земельного участка обратился собственник этих здания, сооружения, помещений в них, этого объекта незавершенного строительства;

5) на указанном в заявлении о предоставлении земельного участка земельном участке расположены здание, сооружение, объект незавершенного строительства, находящиеся в государственной или муниципальной собственности, за исключением случаев, если сооружение (в том числе сооружение, строительство которого не завершено) размещается на земельном

участке на условиях сервитута или с заявлением о предоставлении земельного участка обратился правообладатель этих здания, сооружения, помещений в них, этого объекта незавершенного строительства;

6) указанный в заявлении о предоставлении земельного участка земельный участок является изъятым из оборота или ограниченным в обороте и его предоставление не допускается на праве, указанном в заявлении о предоставлении земельного участка;

7) указанный в заявлении о предоставлении земельного участка земельный участок является зарезервированным для государственных или муниципальных нужд в случае, если заявитель обратился с заявлением о предоставлении земельного участка в собственность, постоянное (бессрочное) пользование или с заявлением о предоставлении земельного участка в аренду, безвозмездное пользование на срок, превышающий срок действия решения о резервировании земельного участка, за исключением случая предоставления земельного участка для целей резервирования;

8) указанный в заявлении о предоставлении земельного участка земельный участок расположен в границах территории, в отношении которой с другим лицом заключен договор о развитии застроенной территории, за исключением случаев, если с заявлением о предоставлении земельного участка обратился собственник здания, сооружения, помещений в них, объекта незавершенного строительства, расположенных на таком земельном участке, или правообладатель такого земельного участка;

9) указанный в заявлении о предоставлении земельного участка земельный участок расположен в границах территории, в отношении которой с другим лицом заключен договор о развитии застроенной территории, или земельный участок образован из земельного участка, в отношении которого с другим лицом заключен договор о комплексном освоении территории, за исключением случаев, если такой земельный участок предназначен для размещения объектов федерального значения, объектов регионального значения или объектов местного значения и с заявлением о предоставлении такого земельного участка обратилось лицо, уполномоченное на строительство указанных объектов;

10) указанный в заявлении о предоставлении земельного участка земельный участок образован из земельного участка, в отношении которого заключен договор о комплексном освоении территории или договор о развитии застроенной территории, и в соответствии с утвержденной документацией по планировке территории предназначен для размещения объектов федерального значения, объектов регионального значения или объектов местного значения, за исключением случаев, если с заявлением о предоставлении в аренду земельного участка обратилось лицо, с которым заключен договор о комплексном освоении территории или договор о развитии застроенной территории, предусматривающие обязательство данного лица по строительству указанных объектов;

11) указанный в заявлении о предоставлении земельного участка земельный участок является предметом аукциона, извещение о проведении

которого размещено в соответствии с пунктом 19 статьи 39.11 Земельного кодекса Российской Федерации;

12) в отношении земельного участка, указанного в заявлении о его предоставлении, поступило предусмотренное подпунктом 6 пункта 4 статьи 39.11 Земельного кодекса Российской Федерации заявление о проведении аукциона по его продаже или аукциона на право заключения договора его аренды при условии, что такой земельный участок образован в соответствии с подпунктом 4 пункта 4 статьи 39.11 Земельного кодекса Российской Федерации и уполномоченным органом не принято решение об отказе в проведении этого аукциона по основаниям, предусмотренным пунктом 8 статьи 39.11 Земельного кодекса Российской Федерации;

13) в отношении земельного участка, указанного в заявлении о его предоставлении, опубликовано и размещено в соответствии с подпунктом 1 пункта 1 статьи 39.18. Земельного кодекса Российской Федерации извещение о предоставлении земельного участка для индивидуального жилищного строительства, ведения личного подсобного хозяйства, садоводства, дачного хозяйства или осуществления крестьянским (фермерским) хозяйством его деятельности;

14) разрешенное использование земельного участка не соответствует целям использования такого земельного участка, указанным в заявлении о предоставлении земельного участка, за исключением случаев размещения линейного объекта в соответствии с утвержденным проектом планировки территории;

15) испрашиваемый земельный участок не включен в утвержденный в установленном Правительством Российской Федерации порядке перечень земельных участков, предоставленных для нужд обороны и безопасности и временно не используемых для указанных нужд, в случае, если подано заявление о предоставлении земельного участка в соответствии с подпунктом 10 пункта 2 статьи 39.10 Земельного кодекса Российской Федерации;

16) площадь земельного участка, указанного в заявлении о предоставлении земельного участка некоммерческой организации, созданной гражданами, для ведения огородничества, садоводства, превышает предельный размер, установленный в соответствии с федеральным законом;

17) указанный в заявлении о предоставлении земельного участка земельный участок в соответствии с утвержденными документами территориального планирования и (или) документацией по планировке территории предназначен для размещения объектов федерального значения, объектов регионального значения или объектов местного значения и с заявлением о предоставлении земельного участка обратилось лицо, не уполномоченное на строительство этих объектов;

18) указанный в заявлении о предоставлении земельного участка земельный участок предназначен для размещения здания, сооружения в соответствии с государственной программой Российской Федерации, государственной программой субъекта Российской Федерации и с заявлением о

предоставлении земельного участка обратилось лицо, не уполномоченное на строительство этого здания, сооружения;

19) предоставление земельного участка на заявленном виде прав не допускается;

20) в отношении земельного участка, указанного в заявлении о его предоставлении, не установлен вид разрешенного использования;

21) указанный в заявлении о предоставлении земельного участка земельный участок не отнесен к определенной категории земель;

22) в отношении земельного участка, указанного в заявлении о его предоставлении, принято решение о предварительном согласовании его предоставления, срок действия которого не истек, и с заявлением о предоставлении земельного участка обратилось иное не указанное в этом решении лицо;

23) указанный в заявлении о предоставлении земельного участка земельный участок изъят для государственных или муниципальных нужд и указанная в заявлении цель предоставления такого земельного участка не соответствует целям, для которых такой земельный участок был изъят, за исключением земельных участков, изъятых для государственных или муниципальных нужд в связи с признанием многоквартирного дома, который расположен на таком земельном участке, аварийным и подлежащим сносу или реконструкции;

24) границы земельного участка, указанного в заявлении о его предоставлении, подлежат уточнению в соответствии с Федеральным законом «О государственной регистрации недвижимости»;

25) площадь земельного участка, указанного в заявлении о его предоставлении, превышает его площадь, указанную в схеме расположения земельного участка, проекте межевания территории или в проектной документации лесных участков, в соответствии с которыми такой земельный участок образован, более чем на десять процентов.

2.10.2.2. Основанием для отказа в предоставлении земельного участка без проведения аукциона лицу, обратившемуся с заявлением о предоставлении земельного участка (после опубликования в установленном порядке Извещения) является поступление в течение 30 дней со дня опубликования Извещения заявлений иных граждан, крестьянских (фермерских) хозяйств о намерении участвовать в аукционе.

2.10.3. Не допускается отказ в предоставлении муниципальной услуги, в случае, если заявление и документы, необходимые для предоставления муниципальной услуги, поданы в соответствии с информацией о сроках и порядке предоставления муниципальной услуги, опубликованной на Портале.

2.10.4. Отказ в предоставлении муниципальной услуги не препятствует повторному обращению после устранения причины, послужившей основанием для отказа.

Подраздел 2.11. ПЕРЕЧЕНЬ УСЛУГ, КОТОРЫЕ ЯВЛЯЮТСЯ НЕОБХОДИМЫМИ И ОБЯЗАТЕЛЬНЫМИ ДЛЯ ПРЕДОСТАВЛЕНИЯ

МУНИЦИПАЛЬНОЙ УСЛУГИ, В ТОМ ЧИСЛЕ СВЕДЕНИЯ О ДОКУМЕНТЕ (ДОКУМЕНТАХ), ВЫДАВАЕМОМ (ВЫДАВАЕМЫХ) ОРГАНИЗАЦИЯМИ, УЧАСТВУЮЩИМИ В ПРЕДОСТАВЛЕНИИ МУНИЦИПАЛЬНОЙ УСЛУГИ

Других услуг, которые являются необходимыми и обязательными для предоставления муниципальной услуги, законодательством Российской Федерации не предусмотрено.

Подраздел 2.12. ПОРЯДОК, РАЗМЕР И ОСНОВАНИЯ ВЗИМАНИЯ ГОСУДАРСТВЕННОЙ ПОШЛИНЫ ИЛИ ИНОЙ ПЛАТЫ, ВЗИМАЕМОЙ ЗА ПРЕДОСТАВЛЕНИЕ МУНИЦИПАЛЬНОЙ УСЛУГИ

Государственная пошлина или иная плата за предоставление муниципальной услуги не взимается. Предоставление муниципальной услуги осуществляется бесплатно.

Подраздел 2.13. ПОРЯДОК, РАЗМЕР И ОСНОВАНИЯ ВЗИМАНИЯ ПЛАТЫ ЗА ПРЕДОСТАВЛЕНИЕ УСЛУГ, КОТОРЫЕ ЯВЛЯЮТСЯ НЕОБХОДИМЫМИ И ОБЯЗАТЕЛЬНЫМИ ДЛЯ ПРЕДОСТАВЛЕНИЯ МУНИЦИПАЛЬНОЙ УСЛУГИ, ВКЛЮЧАЯ ИНФОРМАЦИЮ О МЕТОДИКЕ РАСЧЕТА РАЗМЕРА ТАКОЙ ПЛАТЫ

Взимание платы за предоставление услуг, которые являются необходимыми и обязательными для предоставления муниципальной услуги не предусмотрено.

Подраздел 2.14. МАКСИМАЛЬНЫЙ СРОК ОЖИДАНИЯ В ОЧЕРЕДИ ПРИ ПОДАЧЕ ЗАПРОСА О ПРЕДОСТАВЛЕНИИ МУНИЦИПАЛЬНОЙ УСЛУГИ, УСЛУГИ, ПРЕДОСТАВЛЯЕМОЙ ОРГАНИЗАЦИЕЙ, УЧАСТВУЮЩЕЙ В ПРЕДОСТАВЛЕНИИ МУНИЦИПАЛЬНОЙ УСЛУГИ, И ПРИ ПОЛУЧЕНИИ РЕЗУЛЬТАТА ПРЕДОСТАВЛЕНИЯ ТАКИХ УСЛУГ

Срок ожидания в очереди при подаче заявления о предоставлении муниципальной услуги и документов, указанных в подразделе 2.6 раздела 2 административного регламента, а также при получении результата предоставления муниципальной услуги на личном приеме не должен превышать 15 минут.

Подраздел 2.15. СРОК И ПОРЯДОК РЕГИСТРАЦИИ ЗАПРОСА ЗАЯВИТЕЛЯ О ПРЕДОСТАВЛЕНИИ МУНИЦИПАЛЬНОЙ УСЛУГИ И УСЛУГИ, ПРЕДОСТАВЛЯЕМОЙ ОРГАНИЗАЦИЕЙ, УЧАСТВУЮЩЕЙ В ПРЕДОСТАВЛЕНИИ МУНИЦИПАЛЬНОЙ УСЛУГИ, В ТОМ ЧИСЛЕ В ЭЛЕКТРОННОЙ ФОРМЕ

2.15.1. Регистрация заявления производится в день его поступления в Администрацию в журнале входящей корреспонденции Администрации путем присвоения заявлению входящего номера.

2.15.2. Заявление о предоставлении муниципальной услуги, поступившее в Администрацию регистрируется сотрудником, уполномоченным на прием заявлений.

2.15.3. При принятии заявления в электронной форме осуществляются действия, необходимые для предоставления муниципальной услуги, в том числе связанные с проверкой действительности усиленной квалифицированной электронной подписи заявителя, использованной при обращении за получением муниципальной услуги, а также с установлением перечня классов средств удостоверяющих центров, которые допускаются для использования в целях обеспечения указанной проверки и определяются на основании утверждаемой Федеральным органом исполнительной власти по согласованию с Федеральной службой безопасности Российской Федерации модели угроз безопасности информации в информационной системе, используемой в целях приема обращений за получением муниципальной услуги и (или) предоставления такой услуги.

2.15.4. В случае поступления заявления в выходной (нерабочий или праздничный) день его регистрация осуществляется в первый, следующий за ним рабочий день.

2.15.5. Срок регистрации заявления о предоставлении муниципальной услуги и документов (содержащихся в них сведений), представленных заявителем, не может превышать 15 минут.

**Подраздел 2.16. ТРЕБОВАНИЯ К ПОМЕЩЕНИЯМ, В КОТОРЫХ
ПРЕДОСТАВЛЯЮТСЯ МУНИЦИПАЛЬНАЯ УСЛУГА, УСЛУГА,
ПРЕДОСТАВЛЯЕМАЯ ОРГАНИЗАЦИЕЙ, УЧАСТВУЮЩЕЙ
В ПРЕДОСТАВЛЕНИИ МУНИЦИПАЛЬНОЙ УСЛУГИ, К МЕСТУ
ОЖИДАНИЯ И ПРИЕМА ЗАЯВИТЕЛЕЙ, РАЗМЕЩЕНИЮ
И ОФОРМЛЕНИЮ ВИЗУАЛЬНОЙ, ТЕКСТОВОЙ И
МУЛЬТИМЕДИЙНОЙ ИНФОРМАЦИИ О ПОРЯДКЕ ПРЕДОСТАВЛЕНИЯ
ТАКИХ УСЛУГ, В ТОМ ЧИСЛЕ К ОБЕСПЕЧЕНИЮ ДОСТУПНОСТИ ДЛЯ
ИНВАЛИДОВ
УКАЗАННЫХ ОБЪЕКТОВ В СООТВЕТСТВИИ С
ЗАКОНОДАТЕЛЬСТВОМ РОССИЙСКОЙ ФЕДЕРАЦИИ О СОЦИАЛЬНОЙ
ЗАЩИТЕ ИНВАЛИДОВ**

2.16.1. Информация о графике (режиме) работы уполномоченного органа размещается при входе в здание, в котором он осуществляет свою деятельность, на видном месте.

Здание, в котором предоставляется муниципальная услуга, должно быть оборудовано отдельным входом для свободного доступа заявителей в помещение.

Вход в здание должен быть оборудован информационной табличкой (вывеской), содержащей информацию об уполномоченном органе, осуществляющем предоставление муниципальной услуги, а также оборудован удобной лестницей с поручнями, пандусами для беспрепятственного передвижения граждан.

Места предоставления муниципальной услуги оборудуются с учетом требований доступности для инвалидов в соответствии с действующим законодательством Российской Федерации о социальной защите инвалидов, в том числе обеспечиваются:

условия для беспрепятственного доступа к объекту, на котором организовано предоставление услуг, к местам отдыха и предоставляемым услугам;

возможность самостоятельного передвижения по территории объекта, на котором организовано предоставление услуг, входа в такой объект и выхода из него, посадки в транспортное средство и высадки из него, в том числе с использованием кресла-коляски;

сопровождение инвалидов, имеющих стойкие расстройства функции зрения и самостоятельного передвижения, и оказание им помощи на объекте, на котором организовано предоставление услуг;

надлежащее размещение оборудования и носителей информации, необходимых для обеспечения беспрепятственного доступа инвалидов к объекту и предоставляемым услугам с учетом ограничений их жизнедеятельности;

дублирование необходимой для инвалидов звуковой и зрительной информации, а также надписей, знаков и иной текстовой и графической информации знаками, выполненными рельефно-точечным шрифтом Брайля, допуск сурдопереводчика и тифлосурдопереводчика;

допуск на объект, на котором организовано предоставление услуг, собаки-проводника при наличии документа, подтверждающего ее специальное обучение и выдаваемого в порядке, установленном законодательством Российской Федерации;

оказание работниками органа (учреждения), предоставляющего услуги населению, помощи инвалидам в преодолении барьеров, мешающих получению ими услуг наравне с другими органами.

Помещения, в которых предоставляется муниципальная услуга, должны соответствовать санитарно-гигиеническим правилам и нормативам, правилам пожарной безопасности, безопасности труда. Помещения оборудуются системами кондиционирования (охлаждения и нагревания) и вентилирования воздуха, средствами оповещения о возникновении чрезвычайной ситуации. На видном месте располагаются схемы размещения средств пожаротушения и путей эвакуации людей. Предусматривается оборудование доступного места общественного пользования (туалет).

Помещения МФЦ для работы с заявителями оборудуются электронной системой управления очередью, которая представляет собой комплекс программно-аппаратных средств, позволяющих оптимизировать управление

очередями заявителей. Порядок использования электронной системы управления предусмотрен регламентом, утвержденным приказом директора МФЦ.

2.16.2. Прием документов в уполномоченном органе осуществляется в специально оборудованных помещениях или отведенных для этого кабинетах.

2.16.3. Помещения, предназначенные для приема заявителей, оборудуются информационными стендами, содержащими сведения, указанные в подпункте 1.3.3 Подраздела 1.3 Регламента.

Информационные стенды размещаются на видном, доступном месте.

Оформление информационных листов осуществляется удобным для чтения шрифтом – Times New Roman, формат листа А-4; текст – прописные буквы, размером шрифта № 16 – обычный, наименование – заглавные буквы, размером шрифта № 16 – жирный, поля – 1 см вкруговую. Тексты материалов должны быть напечатаны без исправлений, наиболее важная информация выделяется жирным шрифтом. При оформлении информационных материалов в виде образцов заявлений на получение муниципальной услуги, образцов заявлений, перечней документов требования к размеру шрифта и формату листа могут быть снижены.

2.16.4. Помещения для приема заявителей должны соответствовать комфортным для граждан условиям и оптимальным условиям работы должностных лиц уполномоченного органа и должны обеспечивать:

комфортное расположение заявителя и должностного лица уполномоченного органа;

возможность и удобство оформления заявителем письменного обращения; телефонную связь;

возможность копирования документов;

доступ к нормативным правовым актам, регулирующим предоставление муниципальной услуги;

наличие письменных принадлежностей и бумаги формата А4.

2.16.5. Для ожидания заявителями приема, заполнения необходимых для получения муниципальной услуги документов отводятся места, оборудованные стульями, столами (стойками) для возможности оформления документов, обеспечиваются ручки, бланками документов. Количество мест ожидания определяется исходя из фактической нагрузки и возможности их размещения в помещении.

2.16.6. Прием заявителей при предоставлении муниципальной услуги осуществляется согласно графику (режиму) работы уполномоченного органа: ежедневно (с понедельника по пятницу), кроме выходных и праздничных дней, в течение рабочего времени.

2.16.7. Рабочее место должностного лица уполномоченного органа, ответственного за предоставление муниципальной услуги, должно быть оборудовано персональным компьютером с доступом к информационным ресурсам уполномоченного органа.

Кабинеты приема получателей муниципальных услуг должны быть оснащены информационными табличками (вывесками) с указанием номера кабинета.

Специалисты, осуществляющие прием получателей муниципальных услуг, обеспечиваются личными нагрудными идентификационными карточками (бэйджами) и (или) настольными табличками.

**Подраздел 2.17. ПОКАЗАТЕЛИ ДОСТУПНОСТИ И КАЧЕСТВА
МУНИЦИПАЛЬНОЙ УСЛУГИ, В ТОМ ЧИСЛЕ КОЛИЧЕСТВО
ВЗАИМОДЕЙСТВИЙ ЗАЯВИТЕЛЯ С ДОЛЖНОСТНЫМИ ЛИЦАМИ
ПРИ ПРЕДОСТАВЛЕНИИ МУНИЦИПАЛЬНОЙ УСЛУГИ И ИХ
ПРОДОЛЖИТЕЛЬНОСТЬ, ВОЗМОЖНОСТЬ ПОЛУЧЕНИЯ
МУНИЦИПАЛЬНОЙ УСЛУГИ В МНОГОФУНКЦИОНАЛЬНОМ
ЦЕНТРЕ ПРЕДОСТАВЛЕНИЯ ГОСУДАРСТВЕННЫХ И
МУНИЦИПАЛЬНЫХ УСЛУГ, ВОЗМОЖНОСТЬ ПОЛУЧЕНИЯ
ИНФОРМАЦИИ О ХОДЕ ПРЕДОСТАВЛЕНИЯ МУНИЦИПАЛЬНОЙ
УСЛУГИ, В ТОМ ЧИСЛЕ С ИСПОЛЬЗОВАНИЕМ ИНФОРМАЦИОННО-
КОММУНИКАЦИОННЫХ ТЕХНОЛОГИЙ**

2.17.1. Основными показателями доступности и качества муниципальной услуги являются:

количество взаимодействий заявителя с должностными лицами при предоставлении муниципальной услуги и их продолжительность. В процессе предоставления муниципальной услуги заявитель вправе обращаться в Администрацию по мере необходимости, в том числе за получением информации о ходе предоставления муниципальной услуги;

возможность подачи запроса заявителя о предоставлении муниципальной услуги и выдачи заявителям документов по результатам предоставления муниципальной услуги в МФЦ;

возможность получения информации о ходе предоставления муниципальной услуги, в том числе с использованием Портала;

установление должностных лиц, ответственных за предоставление муниципальной услуги;

установление и соблюдение требований к помещениям, в которых предоставляется услуга;

установление и соблюдение срока предоставления муниципальной услуги, в том числе срока ожидания в очереди при подаче заявления и при получении результата предоставления муниципальной услуги;

количество заявлений, принятых с использованием информационно-телекоммуникационной сети общего пользования, в том числе посредством Портала.

2.17.2. Количество взаимодействий заявителя с должностными лицами при предоставлении муниципальной услуги – 2.

**Подраздел 2.18. ИНЫЕ ТРЕБОВАНИЯ, В ТОМ ЧИСЛЕ
УЧИТЫВАЮЩИЕ ОСОБЕННОСТИ ПРЕДОСТАВЛЕНИЯ
МУНИЦИПАЛЬНОЙ УСЛУГИ В МНОГОФУНКЦИОНАЛЬНЫХ ЦЕНТРАХ
ПРЕДОСТАВЛЕНИЯ ГОСУДАРСТВЕННЫХ И МУНИЦИПАЛЬНЫХ УСЛУГ
И ОСОБЕННОСТИ ПРЕДОСТАВЛЕНИЯ МУНИЦИПАЛЬНОЙ УСЛУГИ В
ЭЛЕКТРОННОЙ ФОРМЕ**

2.18.1. Для получения муниципальной услуги заявителям предоставляется возможность представить заявление о предоставлении муниципальной услуги и документы (содержащиеся в них сведения), необходимые для предоставления муниципальной услуги, в том числе в форме электронного документа:

в Администрацию;

через МФЦ в Администрацию;

посредством использования информационно-телекоммуникационных технологий, включая использование Портала, с применением усиленной квалифицированной электронной подписи.

Заявления и документы, необходимые для предоставления муниципальной услуги, предоставляемые в форме электронных документов, подписываются в соответствии с требованиями статей 21.1 и 21.2 Федерального закона от 27 июля 2010 года № 210-ФЗ «Об организации предоставления государственных и муниципальных услуг» и Федерального закона от 6 апреля 2011 года № 63-ФЗ «Об электронной подписи».

В случае направления заявлений и документов в электронной форме с использованием Портала, заявление и документы должны быть подписаны усиленной квалифицированной электронной подписью.

Перечень классов средств электронной подписи, которые допускаются к использованию при обращении за получением муниципальной услуги, оказываемой с применением усиленной квалифицированной электронной подписи, определяется на основании утверждаемой федеральным органом исполнительной власти, уполномоченным в сфере использования электронной подписи, по согласованию с Федеральной службой безопасности Российской Федерации модели угроз безопасности информации в информационной системе, используемой в целях приема обращений за получением муниципальной услуги и (или) предоставления такой услуги.

При подаче заявления и сканированных копий документов с использованием Портала заявитель представляет в Администрацию в течение 2 рабочих дней с даты подачи заявления подлинники документы, указанные в пункте 2.6 раздела 2 Регламента, для сверки соответствующих документов.

2.18.2. Заявителям обеспечивается возможность получения информации о предоставляемой муниципальной услуге на Портале.

Для получения доступа к возможностям Портала необходимо выбрать субъект Российской Федерации, и после открытия списка территориальных

федеральных органов исполнительной власти в этом субъекте Российской Федерации, органов исполнительной власти субъекта Российской Федерации и органов местного самоуправления, выбрать администрацию муниципального образования Мостовский район Краснодарского края с перечнем оказываемых муниципальных услуг и информацией по каждой услуге.

В карточке каждой услуги содержится описание услуги, подробная информация о порядке и способах обращения за услугой, перечень документов, необходимых для получения услуги, информация о сроках ее исполнения, а также бланки заявлений и форм, которые необходимо заполнить для обращения за услугой.

Подача заявителем запроса и иных документов, необходимых для предоставления муниципальной услуги, и прием таких запросов и документов осуществляется в следующем порядке:

подача запроса на предоставление муниципальной услуги в электронном виде заявителем осуществляется через личный кабинет на Портале;

для оформления документов посредством сети «Интернет» заявителю необходимо пройти процедуру авторизации на Портале;

для авторизации заявителю необходимо ввести страховой номер индивидуального лицевого счета застрахованного лица, выданный Пенсионным фондом Российской Федерации (государственным учреждением) по Краснодарскому краю (СНИЛС), и пароль, полученный после регистрации на Портале;

заявитель, выбрав муниципальную услугу, готовит пакет документов (копии в электронном виде), необходимых для ее предоставления, и направляет их вместе с заявлением через личный кабинет заявителя на Портале;

заявление вместе с электронными копиями документов попадает в информационную систему уполномоченного органа, оказывающего выбранную заявителем услугу, которая обеспечивает прием запросов, обращений, заявлений и иных документов (сведений), поступивших с Портала и (или) через систему межведомственного электронного взаимодействия.

2.18.3. Для заявителей обеспечивается возможность осуществлять с использованием Портала получение сведений о ходе выполнения запроса о предоставлении муниципальной услуги.

Сведения о ходе и результате выполнения запроса о предоставлении муниципальной услуги в электронном виде заявителю представляются в виде уведомления в личном кабинете заявителя на Портале.

2.18.4. При направлении заявления и документов (содержащихся в них сведений) в форме электронных документов в порядке, предусмотренном пунктом 2.17.1 подраздела 2.17 раздела II Регламента, обеспечивается возможность направления заявителю сообщения в электронном виде, подтверждающего их прием и регистрацию.

2.18.5. При обращении в МФЦ муниципальная услуга предоставляется с учетом принципа экстерриториальности, в соответствии с которым заявитель вправе выбрать для обращения за получением услуги МФЦ, расположенный на территории Краснодарского края, независимо от места его регистрации на

территории Краснодарского края, места расположения на территории Краснодарского края объектов недвижимости.

Условием предоставления муниципальной услуги по экстерриториальному принципу является регистрация заявителя в федеральной государственной информационной системе «Единая система идентификации и аутентификации в инфраструктуре, обеспечивающей информационно-технологическое взаимодействие информационных систем, используемых для предоставления государственных и муниципальных услуг в электронном виде».

Раздел III. СОСТАВ, ПОСЛЕДОВАТЕЛЬНОСТЬ И СРОКИ ВЫПОЛНЕНИЯ АДМИНИСТРАТИВНЫХ ПРОЦЕДУР, ТРЕБОВАНИЯ К ПОРЯДКУ ИХ ВЫПОЛНЕНИЯ, В ТОМ ЧИСЛЕ ОСОБЕННОСТИ ВЫПОЛНЕНИЯ АДМИНИСТРАТИВНЫХ ПРОЦЕДУР В ЭЛЕКТРОННОЙ ФОРМЕ, А ТАКЖЕ ОСОБЕННОСТИ ВЫПОЛНЕНИЯ АДМИНИСТРАТИВНЫХ ПРОЦЕДУР В МНОГОФУНКЦИОНАЛЬНЫХ ЦЕНТРАХ ПРЕДОСТАВЛЕНИЯ ГОСУДАРСТВЕННЫХ И МУНИЦИПАЛЬНЫХ УСЛУГ

Подраздел 3.1. СОСТАВ И ПОСЛЕДОВАТЕЛЬНОСТЬ АДМИНИСТРАТИВНЫХ ПРОЦЕДУР

3.1.1. Предоставление муниципальной услуги включает в себя последовательность следующих административных процедур:

НА ПЕРВОМ ЭТАПЕ:

- 1) прием и первичная проверка заявления и приложенных к нему документов;
- 2) передача заявления и прилагаемых к нему документов из МФЦ в Администрацию (в случае поступления заявления в МФЦ);
- 3) формирование и направление межведомственных запросов в органы (организации), участвующие в предоставлении муниципальной услуги;
- 4) рассмотрение заявления и принятие решения о предоставлении (отказе в предоставлении) муниципальной услуги;
- 5) подготовка и опубликование Извещения или подготовка отказа в предоставлении муниципальной услуги.

НА ВТОРОМ ЭТАПЕ:

- 1) прием и первичная проверка заявлений по итогам публикации и приложенных к ним документов;
- 2) передача заявлений и прилагаемых к ним документов из МФЦ в Администрацию (в случае поступления заявления в МФЦ);
- 3) рассмотрение заявлений и принятие решения о предоставлении (отказе в предоставлении) муниципальной услуги;
- 4) передача результата предоставления муниципальной услуги из Администрации в МФЦ (в случае поступления заявления в МФЦ);

5) выдача заявителю результата предоставления муниципальной услуги.

3.1.2. Блок-схема предоставления муниципальной услуги приведена в приложении № 2 к настоящему Регламенту.

3.1.3. Состав, последовательность и сроки выполнения административных процедур, требования к порядку их выполнения через ТОСП аналогичны составу, последовательности и срокам выполнения административных процедур, требованиям к порядку их выполнения через МФЦ.

3.1.4. Заявитель вправе отозвать свое заявление на любой стадии рассмотрения, согласования или подготовки документа Администрацией, обратившись с соответствующим заявлением в администрацию либо МФЦ.

Подраздел 3.2. ПОСЛЕДОВАТЕЛЬНОСТЬ ВЫПОЛНЕНИЯ АДМИНИСТРАТИВНЫХ ПРОЦЕДУР НА ПЕРВОМ ЭТАПЕ

3.2.1. Административная процедура «Прием и первичная проверка заявления и приложенных к нему документов».

3.2.1.1. Основанием для начала предоставления муниципальной услуги является подача заявителем заявления о предоставлении муниципальной услуги:

в виде письменного заявления;

в электронном виде с использованием федеральной государственной информационной системы «Единый портал государственных и муниципальных услуг», «Портала государственных и муниципальных услуг» Краснодарского края».

3.2.1.2. Должностными лицами, ответственными за прием и первичную проверку заявления и приложенных к нему документов, являются работники Администрации, в должностные обязанности которых входит выполнение соответствующих функций. Работниками МФЦ, ответственными за приём и первичную проверку заявления и приложенных к нему документов, являются работники МФЦ, в должностные обязанности которых входит выполнение соответствующих функций.

3.2.1.3. При обращении заявителя непосредственно в Администрацию или МФЦ с письменным заявлением должностное лицо, уполномоченное на приём заявлений:

устанавливает личность заявителя, в том числе проверяет документ, удостоверяющий личность, проверяет полномочия заявителя, в том числе полномочия представителя действовать от его имени;

проверяет наличие всех необходимых документов по перечню либо по перечню документов, указанных в уведомлении о предоставлении недостающих документов, необходимых для предоставления муниципальной услуги;

проверяет соответствие представленных документов установленным требованиям, удостоверяясь, что:

документы в установленных законодательством случаях нотариально удостоверены, скреплены печатями, имеют надлежащие подписи сторон или определенных законодательством должностных лиц;

тексты документов написаны разборчиво;

фамилии, имена и отчества физических лиц, адреса их мест жительства написаны полностью;

в документах нет подчисток, приписок, зачеркнутых слов и иных не оговоренных в них исправлений;

документы не исполнены карандашом;

документы не имеют серьезных повреждений, наличие которых не позволяет однозначно истолковать их содержание;

срок действия документов не истек;

документы содержат информацию, необходимую для предоставления муниципальной услуги, указанной в заявлении;

документы представлены в полном объеме;

сличает представленные экземпляры оригиналов и копий документов (в том числе нотариально удостоверенные) друг с другом. Если представленные копии документов нотариально не заверены, сличив копии документов с их подлинными экземплярами, заверяет своей подписью с указанием фамилии и инициалов и ставит отметку «с подлинным сверено» на каждой странице представляемых копий документов.

3.2.1.4. При отсутствии у заявителя надлежащим образом оформленного письменного заявления должностное лицо, уполномоченное на прием заявлений, помогает заявителю в оформлении заявления.

3.2.1.5. При отсутствии оснований для отказа в приеме документов должностным лицом, уполномоченным на прием заявлений, оформляется с использованием системы электронной очереди расписка о приеме документов.

3.2.1.6. Заявитель в обязательном порядке устно информируется:

о сроке предоставления муниципальной услуги;

о возможности отказа в предоставлении муниципальной услуги.

3.2.1.7. Особенности выполнения административных процедур (действий) в электронной форме.

Обращение за получением муниципальной услуги может осуществляться с использованием электронных документов, подписанных электронной подписью в соответствии с требованиями Федерального закона от 6 апреля 2011 года № 63-ФЗ «Об электронной подписи и статьями 21.1 и 21.2 Федерального закона от 27 июля 2010 года № 210-ФЗ «Об организации предоставления государственных и муниципальных услуг».

Действия, связанные с проверкой действительности усиленной квалифицированной электронной подписи заявителя, использованной при обращении за получением муниципальной услуги, а также с установлением перечня классов средств удостоверяющих центров, которые допускаются для использования в целях обеспечения указанной проверки и определяются на основании утверждаемой федеральным органом исполнительной власти, уполномоченным в сфере использования электронной подписи, по

согласованию с Федеральной службой безопасности Российской Федерации модели угрозбезопасности информации в информационной системе, используемой в целях приема обращений за предоставлением такой услуги, осуществляются в соответствии с постановлением Правительства Российской Федерации от 25 августа 2012 года № 852 «Об утверждении Правил использования усиленной квалифицированной электронной подписи при обращении за получением государственных и муниципальных услуг и о внесении изменения в Правила разработки и утверждения административных регламентов предоставления государственных услуг».

В случае поступления заявления и документов, указанных в пункте 2.6 раздела 2 Регламента, в электронной форме с использованием Портала, подписанных квалифицированной электронной подписью, должностное лицо Администрации проверяет действительность усиленной квалифицированной электронной подписи с использованием средств информационной системы головного удостоверяющего центра, которая входит в состав инфраструктуры, обеспечивающей информационно-технологическое взаимодействие действующих и создаваемых информационных систем, используемых для предоставления услуг.

Если в ходе проверки действительности усиленной квалифицированной электронной подписи должностное лицо Администрации выявит несоблюдение ее действительности, возвращает заявителю по электронной почте или в личный кабинет заявителя на Портале с мотивированным отказом в приеме документов заявление и документы в течение 3 дней со дня завершения проведения такой проверки.

3.2.1.8. Результатом административной процедуры «Прием и первичная проверка заявления и приложенных к нему документов» является выдача заявителю расписки в получении документов.

3.2.1.9. Срок выполнения административной процедуры «Прием и первичная проверка заявления и приложенных к нему документов» составляет 15 минут.

3.2.2. Административная процедура «Передача заявления и прилагаемых к нему документов из МФЦ в Администрацию (в случае поступления заявления в МФЦ)».

3.2.2.1. Основанием для выполнения административной процедуры является поступление заявления и прилагаемых к нему документов в МФЦ.

3.2.2.2. Работниками, ответственными за передачу заявления и прилагаемых к нему документов из МФЦ в Администрацию, являются работники МФЦ, в должностные обязанности которых входит выполнение соответствующих функций.

3.2.2.3. Передача документов из МФЦ в Администрацию осуществляется на основании реестра, который составляется в 2-х экземплярах и содержит дату и время передачи.

3.2.2.4. Работник Администрации, принимающий документы, проверяет в присутствии курьера их соответствие данным, указанным в реестре. При соответствии передаваемых документов данным, указанным в реестре,

работник Администрации расписывается в их получении, проставляет дату и время получения.

3.2.2.5. Первый экземпляр реестра остается в Администрации, второй - подлежит возврату курьеру МФЦ.

3.2.2.6. Результатом административной процедуры «Передача заявления и прилагаемых к нему документов из МФЦ в Администрацию (в случае поступления заявления в МФЦ)» является подписание реестра, подтверждающего передачу.

3.2.2.7. В случае выдачи заявителю расписки в получении документов в субботу, передача заявления и прилагаемых к нему документов курьером из МФЦ в Администрацию осуществляется в первый, следующий за субботой, рабочий день.

3.2.2.8. Срок выполнения административной процедуры «Передача заявления и прилагаемых к нему документов из МФЦ в Администрацию (в случае поступления заявления в МФЦ)» составляет – 1 рабочий день. График приема-передачи документов из МФЦ в Администрацию устанавливается по согласованию между МФЦ и Администрацией.

3.2.3. Административная процедура «Формирование и направление межведомственных запросов в органы (организации), участвующие в предоставлении муниципальной услуги».

Основанием для начала административной процедуры является установление факта отсутствия документов указанных в пункте 2.7 раздела 2 настоящего Регламента.

Для получения документов, предусмотренных пунктом 2.7 раздела 2 настоящего Регламента (в случае если они не были представлены заявителем самостоятельно), специалист Администрации, ответственный за предоставление муниципальной услуги, в течение 1 рабочего дня со дня получения в работу документов подготавливает и направляет межведомственные запросы в соответствующие органы (организации), участвующие в предоставлении муниципальной услуги.

Направление запросов допускается только с целью предоставления муниципальной услуги.

При наличии технической возможности обмен информацией осуществляется по электронным каналам связи с использованием совместимых средств криптографической защиты информации и применением электронной подписи сотрудников, в том числе посредством электронных сервисов, внесенных в единый реестр системы межведомственного электронного взаимодействия (далее по тексту - СМЭВ).

В случае, если в течение 3 рабочих дней ответ на запрос, переданный с использованием средств СМЭВ, не поступил в Администрацию, направление повторного запроса по каналам СМЭВ не допускается.

Повторный запрос направляется на бумажном носителе.

При отсутствии технической возможности формирования и направления межведомственного запроса в форме электронного документа по каналам СМЭВ межведомственный запрос направляется на бумажном носителе по

почте, факсу с одновременным его направлением по почте или курьерской доставкой.

Результат административной процедуры «Формирование и направление межведомственных запросов в органы (организации), участвующие в предоставлении муниципальной услуги» является получение Администрацией информации по запросу.

Срок получения информации по запросу - в течение 3 рабочих дней со дня направления запроса.

Срок выполнения административной процедуры «Формирование и направление межведомственных запросов в органы (организации), участвующие в предоставлении муниципальной услуги» составляет 5 дней.

3.2.4. Административная процедура «Рассмотрение заявления и принятие решения о предоставлении (отказе в предоставлении) муниципальной услуги»;

3.2.4.1. Основанием для начала административной процедуры «Рассмотрение заявления и принятие решения о предоставлении (отказе в предоставлении) муниципальной услуги» является наличие зарегистрированного заявления и поступление пакета документов.

Ответственный специалист Администрации проводит проверку представленных документов.

Специалист, ответственный за предоставление муниципальной услуги, проверяет наличие или отсутствие оснований для отказа в предоставлении муниципальной услуги, предусмотренных земельным законодательством.

По результатам административной процедуры специалист, ответственный за предоставление муниципальной услуги, принимает решение:

- об отказе в предоставлении муниципальной услуги;
- о возможности подготовки и публикации Извещения.

При установлении ответственным специалистом оснований для отказа в предоставлении муниципальной услуги, предусмотренных настоящим административным регламентом, подготавливается письменное уведомление об отказе заявителю в предоставлении муниципальной услуги.

Мотивированный отказ подписывается главой муниципального образования Мостовский район или начальником Управления.

После подписания письма об отказе в предоставлении муниципальной услуги регистрируется в общем отделе в журнале исходящей корреспонденции Администрации.

3.2.5. Административная процедура «Подготовка и опубликование Извещения или подготовка отказа в предоставлении муниципальной услуги».

При отсутствии оснований для отказа в предоставлении муниципальной услуги, предусмотренных подразделом 2.10. Регламента, ответственный специалист Администрации подготавливает Извещение и обеспечивает его опубликование.

В Извещении указываются:

- 1) информация о возможности предоставления земельного участка с указанием целей этого предоставления;

2) информация о праве граждан или крестьянских (фермерских) хозяйств, заинтересованных в предоставлении земельного участка в течение тридцати дней соответственно со дня опубликования и размещения извещения подавать заявления о намерении участвовать в аукционе по продаже такого земельного участка или аукционе на право заключения договора аренды такого земельного участка;

3) адрес и способ подачи заявлений, указанных в подпункте 2 настоящего пункта;

4) дата окончания приема указанных в подпункте 2 настоящего пункта заявлений, которая устанавливается в соответствии с подпунктом 2 настоящего пункта;

5) адрес или иное описание местоположения земельного участка;

6) кадастровый номер и площадь земельного участка в соответствии с данными государственного кадастра недвижимости, за исключением случаев, если испрашиваемый земельный участок предстоит образовать;

7) площадь земельного участка в соответствии с проектом межевания территории или со схемой расположения земельного участка, если подано заявление о предоставлении земельного участка, который предстоит образовать;

8) реквизиты решения об утверждении проекта межевания территории в случае, если образование земельного участка предстоит в соответствии с утвержденным проектом межевания территории, условный номер испрашиваемого земельного участка, а также адрес сайта в информационно-телекоммуникационной сети «Интернет», на котором размещен утвержденный проект;

9) адрес и время приема граждан для ознакомления со схемой расположения земельного участка, в соответствии с которой предстоит образовать земельный участок, если данная схема представлена на бумажном носителе.

В случае, если земельный участок предстоит образовать в соответствии со схемой расположения земельного участка и схема расположения земельного участка представлена в форме электронного документа, схема расположения земельного участка прилагается к извещению, размещенному на официальном сайте и на официальном сайте Администрации в информационно-телекоммуникационной сети «Интернет».

Срок выполнения административной процедуры «Подготовка и опубликование Извещения или подготовка отказа в предоставлении муниципальной услуги» – не более 24 дней со дня принятия заявления и прилагаемых к нему документов.

Срок выполнения административных процедур на первом этапе – не более 30 дней со дня принятия заявления и прилагаемых к нему документов.

ПОДРАЗДЕЛ 3.3. ПОСЛЕДОВАТЕЛЬНОСТЬ ВЫПОЛНЕНИЯ АДМИНИСТРАТИВНЫХ ПРОЦЕДУР НА ВТОРОМ ЭТАПЕ

3.3.1. Административная процедура «Прием и первичная проверка заявления и приложенных к нему документов».

3.3.1.1. Основанием для начала административной процедуры является подача иными лицами (не заявителем) заявлений в течение тридцати дней со дня опубликования Извещения, в порядке и форме, установленной Извещением.

3.3.1.2. Должностными лицами, ответственными за прием и первичную проверку заявления и приложенных к нему документов, являются работники Администрации, в должностные обязанности которых входит выполнение соответствующих функций. Работниками МФЦ, ответственными за приём и первичную проверку заявления и приложенных к нему документов, являются работники МФЦ, в должностные обязанности которых входит выполнение соответствующих функций.

3.3.1.3. При обращении заявителей непосредственно в Администрацию или МФЦ с письменным заявлением должностное лицо, уполномоченное на приём заявлений:

устанавливает личность заявителей, в том числе проверяет документ, удостоверяющий личность, проверяет полномочия заявителя, в том числе полномочия представителя действовать от его имени;

проверяет наличие всех необходимых документов по перечню либо по перечню документов, указанных в уведомлении о предоставлении недостающих документов, необходимых для предоставления муниципальной услуги;

проверяет соответствие представленных документов установленным требованиям, удостоверившись, что:

документы в установленных законодательством случаях нотариально удостоверены, скреплены печатями, имеют надлежащие подписи сторон или определенных законодательством должностных лиц;

тексты документов написаны разборчиво;

фамилии, имена и отчества физических лиц, адреса их мест жительства написаны полностью;

в документах нет подчисток, приписок, зачеркнутых слов и иных не оговоренных в них исправлений;

документы не исполнены карандашом;

документы не имеют серьезных повреждений, наличие которых не позволяет однозначно истолковать их содержание;

срок действия документов не истек;

документы содержат информацию, необходимую для предоставления муниципальной услуги, указанной в заявлении;

документы представлены в полном объеме;

сличает представленные экземпляры оригиналов и копий документов (в том числе нотариально удостоверенные) друг с другом. Если представленные копии документов нотариально не заверены, сличив копии документов с их подлинными экземплярами, заверяет своей подписью с указанием фамилии и

инициалов и ставит отметку «с подлинным сверено» на каждой странице представляемых копий документов.

3.3.1.4. При отсутствии у заявителя надлежащим образом оформленного письменного заявления должностное лицо, уполномоченное на прием заявлений, помогает заявителю в оформлении заявления.

3.3.1.5. При отсутствии оснований для отказа в приеме документов должностным лицом, уполномоченным на прием заявлений, оформляется с использованием системы электронной очереди расписка о приеме документов.

3.3.1.6. Заявитель в обязательном порядке устно информируется:
о сроке предоставления муниципальной услуги;
о возможности отказа в предоставлении муниципальной услуги.

3.3.1.7. Особенности выполнения административных процедур (действий) в электронной форме.

Обращение за получением муниципальной услуги может осуществляться с использованием электронных документов, подписанных электронной подписью в соответствии с требованиями Федерального закона от 6 апреля 2011 года № 63-ФЗ «Об электронной подписи и статьями 21.1 и 21.2 Федерального закона от 27 июля 2010 года № 210-ФЗ «Об организации предоставления государственных и муниципальных услуг».

Действия, связанные с проверкой действительности квалифицированной электронной подписи заявителя, использованной при обращении за получением муниципальной услуги, а также с установлением перечня классов средств удостоверяющих центров, которые допускаются для использования в целях обеспечения указанной проверки и определяются на основании утверждаемой федеральным органом исполнительной власти, уполномоченным в сфере использования электронной подписи, по согласованию с Федеральной службой безопасности Российской Федерации модели угроз безопасности информации в информационной системе, используемой в целях приема обращений за предоставлением такой услуги, осуществляются в соответствии с постановлением Правительства Российской Федерации от 25 августа 2012 года № 852 «Об утверждении Правил использования усиленной квалифицированной электронной подписи при обращении за получением государственных и муниципальных услуг и о внесении изменения в Правила разработки и утверждения административных регламентов предоставления государственных услуг».

В случае поступления заявления и документов, указанных в пункте 2.6 раздела 2 Регламента, в электронной форме с использованием Портала, подписанных квалифицированной электронной подписью, должностное лицо Администрации проверяет действительность квалифицированной электронной подписи с использованием средств информационной системы головного удостоверяющего центра, которая входит в состав инфраструктуры, обеспечивающей информационно-технологическое взаимодействие действующих и создаваемых информационных систем, используемых для предоставления услуг.

Если в ходе проверки действительности усиленной квалифицированной электронной подписи должностное лицо Администрации выявит несоблюдение ее действительности, возвращает заявителю по электронной почте или в личный кабинет заявителя на Портале с мотивированным отказом в приеме документов заявление и документы в течение 3 дней со дня завершения проведения такой проверки.

3.3.1.8. Результатом административной процедуры «Прием и первичная проверка заявления и приложенных к нему документов» является выдача заявителю расписки в получении документов.

3.3.1.9. Срок выполнения административной процедуры «Прием и первичная проверка заявления и приложенных к нему документов» составляет 15 минут.

3.3.2. Административная процедура «Передача заявления и прилагаемых к нему документов из МФЦ в Администрацию (в случае поступления заявления в МФЦ)».

3.3.2.1. Основанием для выполнения административной процедуры является поступление заявления и прилагаемых к нему документов в МФЦ.

3.3.2.2. Работниками, ответственными за передачу заявления и прилагаемых к нему документов из МФЦ в Администрацию, являются работники МФЦ, в должностные обязанности которых входит выполнение соответствующих функций.

3.3.2.3. Передача документов из МФЦ в Администрацию осуществляется на основании реестра, который составляется в 2-х экземплярах и содержит дату и время передачи.

3.3.2.4. Работник Администрации, принимающий документы, проверяет в присутствии курьера их соответствие данным, указанным в реестре. При соответствии передаваемых документов данным, указанным в реестре, работник Администрации расписывается в их получении, проставляет дату и время получения.

3.3.2.5. Первый экземпляр реестра остается в Администрации, второй - подлежит возврату курьеру МФЦ.

3.3.2.6. Результатом административной процедуры «Передача заявления и прилагаемых к нему документов из МФЦ в Администрацию (в случае поступления заявления в МФЦ)» является подписание реестра, подтверждающего передачу.

3.3.2.7. В случае выдачи заявителю расписки в получении документов в субботу, передача заявления и прилагаемых к нему документов курьером из МФЦ в Администрацию осуществляется в первый, следующий за субботой, рабочий день.

3.3.2.8. Срок выполнения административной процедуры «Передача заявления и прилагаемых к нему документов из МФЦ в Администрацию (в случае поступления заявления в МФЦ)» составляет – 1 рабочий день. График приема-передачи документов из МФЦ в Администрацию устанавливается по согласованию между МФЦ и Администрацией.

3.3.3. Административная процедура «Рассмотрение заявлений и принятие решения о предоставлении (отказе в предоставлении) муниципальной услуги».

3.3.3.1. В случае поступления в течение тридцати дней со дня опубликования Извещения заявлений иных граждан, крестьянских (фермерских) хозяйств о намерении участвовать в аукционе ответственный специалист Администрации в недельный срок со дня поступления этих заявлений принимает решение:

1) об отказе в предоставлении земельного участка без проведения аукциона лицу, обратившемуся с заявлением о предоставлении земельного участка, и о проведении аукциона по продаже земельного участка или аукциона на право заключения договора аренды земельного участка для целей, указанных в заявлении о предоставлении земельного участка в соответствии с административным регламентом предоставления муниципальной услуги «Предоставление земельных участков, находящихся в государственной или муниципальной собственности, на торгах»;

2) об отказе в предварительном согласовании предоставления земельного участка лицу, обратившемуся с заявлением о предварительном согласовании предоставления земельного участка. В этом случае Администрация обеспечивает образование испрашиваемого земельного участка или уточнение его границ и принимает решение о проведении аукциона по продаже земельного участка или аукциона на право заключения договора аренды земельного участка для целей, указанных в заявлении о предварительном согласовании предоставления земельного участка в соответствии с административным регламентом предоставления муниципальной услуги «Предоставление земельных участков, находящихся в государственной или муниципальной собственности, на торгах».

3.3.3.2. В случае если по истечении тридцати дней со дня опубликования Извещения заявления иных граждан, крестьянских (фермерских) хозяйств о намерении участвовать в аукционе не поступили, ответственный специалист Администрации совершает одно из следующих действий:

1) подготавливает постановление администрации муниципального образования Мостовский район о предоставлении земельного участка в собственность или в аренду и проект договора купли-продажи или договора аренды земельного участка в трех экземплярах; согласовывает и направляет заявителю при условии, что не требуется образование или уточнение границ испрашиваемого земельного участка;

2) принимает решение о предварительном согласовании предоставления земельного участка в соответствии со статьей 39.15. Земельного кодекса Российской Федерации при условии, что испрашиваемый земельный участок предстоит образовать или его границы подлежат уточнению в соответствии с Федеральным законом «О государственной регистрации недвижимости».

3.3.3.3. Постановление о предварительном согласовании предоставления земельного участка является основанием для предоставления земельного участка без проведения торгов в порядке, установленном статьей 39.17. Земельного кодекса Российской Федерации.

Проект постановления о предварительном согласовании предоставления земельного участка подписывается главой Администрации.

После подписания проекта постановления Администрации ответственный специалист регистрирует постановление в журнале регистраций постановлений.

Максимальный срок выполнения действий - двухнедельный срок с момента истечения тридцати дней со дня опубликования извещения заявления при отсутствии заявлений иных граждан о намерении участвовать в аукционе.

3.3.3.4. Критериями принятия решения являются:

- соответствие представленных документов установленным требованиям;
- соответствие постановления о предоставлении земельных участков или постановления о предварительном согласовании предоставления земельного участка установленным требованиям.

3.3.3.5. Результат административной процедуры:

1) постановление администрации муниципального образования Мостовский район о предоставлении земельного участка в собственность или в аренду и три экземпляра проекта договора купли-продажи или договора аренды земельного участка (если не требуется образование или уточнение границ испрашиваемого земельного участка и при отсутствии заявлений иных граждан, крестьянских (фермерских) хозяйств о намерении участвовать в аукционе);

2) постановление о предварительном согласовании предоставления земельного участка (если требуется образование или уточнение границ испрашиваемого земельного участка);

3) письмо об отказе в предоставлении земельного участка;

4) письмо об отказе в предварительном согласовании предоставления земельного участка лицу, обратившемуся с заявлением о предварительном согласовании предоставления земельного участка.

3.3.3.6. Срок выполнения административной процедуры «Принятие решения о предоставлении (отказе в предоставлении) муниципальной услуги» составляет 44 дня со дня публикации извещения.

3.3.4. Административная процедура «Передача результата предоставления муниципальной услуги из Администрации в МФЦ (в случае поступления заявления в МФЦ)».

Основанием для начала выполнения административной процедуры по передаче результата предоставления муниципальной услуги из Администрации в МФЦ (в случае поступления заявления в МФЦ) является подготовленный результат предоставления муниципальной услуги.

Работниками, ответственными за передачу заявителю результата предоставления муниципальной услуги из Администрации в МФЦ (в случае поступления заявления в МФЦ), являются работники МФЦ, в должностные обязанности которых входит выполнение соответствующих функций.

Передача документов из Администрации в МФЦ осуществляется на основании реестра, который составляется в 2 экземплярах и содержит дату и время передачи.

Работник МФЦ, принимающий документы, проверяет в присутствии уполномоченного должностного лица их соответствие данным, указанным в реестре. При соответствии передаваемых документов данным, указанным в реестре, работник МФЦ расписывается в их получении, проставляет дату, время получения.

Первый экземпляр реестра остается в Администрации, второй - передается курьером в МФЦ.

Результатом административной процедуры «Передача результата предоставления муниципальной услуги из Администрации в МФЦ (в случае поступления заявления в МФЦ)» является подписание реестра, подтверждающего передачу.

Срок выполнения административной процедуры «Передача результата предоставления муниципальной услуги из Администрации в МФЦ (в случае поступления заявления в МФЦ)» составляет 1 день. График приема-передачи документов из Администрации в МФЦ устанавливается по согласованию между МФЦ и Администрацией.

В случае если заявление и прилагаемые документы поданы в электронном виде, экземпляр постановления об утверждении схемы расположения земельного участка или земельных участков на кадастровом плане территории в отсканированном виде направляется заявителю по электронной почте или в личный кабинет заявителя на Портал.

3.3.5. Административная процедура «Выдача заявителю результата предоставления муниципальной услуги».

Основанием для начала выполнения административной процедуры по выдаче заявителю результата предоставления муниципальной услуги является поступивший результат предоставления муниципальной услуги в МФЦ из Администрации.

Выдачу заявителю результата предоставления муниципальной услуги осуществляют ответственные работники Администрации или МФЦ.

В случае выдачи результата муниципальной услуги в Администрации, специалист Администрации устанавливает личность заявителя и проверяет его полномочия. Заявитель подтверждает получение результата муниципальной услуги личной подписью в соответствующей графе журнала выданных документов.

В случае выдачи результата муниципальной услуги в МФЦ:
заявитель прибывает в МФЦ лично с документом, удостоверяющим личность;

работник МФЦ устанавливает личность заявителя, проверяет наличие расписки, знакомит с содержанием документов и выдает документы;

заявитель подтверждает получение документов личной подписью с расшифровкой в соответствующей графе расписки, которая хранится в МФЦ.

При подаче заявления в электронном виде для получения подлинника постановления Администрации заявитель прибывает в Администрацию лично с документом, удостоверяющим личность.

Информация о прохождении документов, а также о принятых решениях отражается в системе электронного документооборота в день принятия соответствующих решений.

Результатом административной процедуры «Выдача заявителю результата предоставления муниципальной услуги» является передача заявителю:

- копии постановления администрации муниципального образования Мостовский район о предоставлении земельного участка в собственность или в аренду;

- три экземпляра проекта договора купли-продажи или аренды земельного участка (если не требуется образование или уточнение границ испрашиваемого земельного участка);

- копия постановления о предварительном согласовании предоставления земельного участка;

- письмо об отказе в предоставлении земельного участка;

- письмо об отказе в предварительном согласовании предоставления земельного участка.

Выдача заявителю решения о предоставлении муниципальной услуги в Администрации осуществляется в течение 1 дня.

Выдача заявителю результата предоставления муниципальной услуги в МФЦ осуществляется в течение 1 дня со дня их поступления из Администрации в МФЦ.

Срок выполнения административных процедур на втором этапе – не более 46 дней со дня публикации Извещения.

Не позднее чем за 2 дня с момента подписания постановления (письма об отказе в предоставлении муниципальной услуги) ответственный специалист информирует заявителя по телефону или путем направления письменного уведомления на указанный в заявлении адрес электронной почты, или заказным письмом по почте на адрес, указанный в заявлении, информацию о готовности результата предоставления муниципальной услуги.

Раздел IV. ФОРМЫ КОНТРОЛЯ ЗА ИСПОЛНЕНИЕМ АДМИНИСТРАТИВНОГО РЕГЛАМЕНТА

Подраздел 4.1. ПОРЯДОК ОСУЩЕСТВЛЕНИЯ ТЕКУЩЕГО КОНТРОЛЯ ЗА СОБЛЮДЕНИЕМ И ИСПОЛНЕНИЕМ ОТВЕТСТВЕННЫМИ ДОЛЖНОСТНЫМИ ЛИЦАМИ ПОЛОЖЕНИЙ АДМИНИСТРАТИВНОГО РЕГЛАМЕНТА И ИНЫХ НОРМАТИВНЫХ ПРАВОВЫХ АКТОВ, УСТАНОВЛИВАЮЩИХ ТРЕБОВАНИЯ К ПРЕДОСТАВЛЕНИЮ МУНИЦИПАЛЬНОЙ УСЛУГИ, А ТАКЖЕ ПРИНЯТИЕМ ИМИ РЕШЕНИЙ

4.1.1. Должностные лица, муниципальные служащие, участвующие в предоставлении муниципальной услуги, руководствуются положениями настоящего административного регламента.

В должностных регламентах должностных лиц, участвующих в предоставлении муниципальной услуги, осуществляющих функции по

предоставлению муниципальной услуги, устанавливаются должностные обязанности, ответственность, требования к знаниям и квалификации специалистов.

Должностные лица органов, участвующих в предоставлении муниципальной услуги, несут персональную ответственность за исполнение административных процедур и соблюдение сроков, установленных настоящим административным регламентом. При предоставлении муниципальной услуги гражданину гарантируется право на получение информации о своих правах, обязанностях и условиях оказания муниципальной услуги; защиту сведений о персональных данных; уважительное отношение со стороны должностных лиц.

4.1.2. Текущий контроль и координация последовательности действий, определенных административными процедурами, по предоставлению муниципальной услуги должностными лицами уполномоченного органа осуществляется постоянно непосредственно их руководителями путем проведения проверок.

4.1.3. Проверки полноты и качества предоставления муниципальной услуги включают в себя проведение проверок, выявление и устранение нарушений прав заявителей, рассмотрение, принятие решений и подготовку ответов на обращения заявителей, содержащих жалобы на действия (бездействие) и решения должностных лиц уполномоченного органа, ответственных за предоставление муниципальной услуги.

Подраздел 4.2. ПОРЯДОК И ПЕРИОДИЧНОСТЬ ОСУЩЕСТВЛЕНИЯ ПЛАНОВЫХ И ВНЕПЛАНОВЫХ ПРОВЕРОК ПОЛНОТЫ И КАЧЕСТВА ПРЕДОСТАВЛЕНИЯ МУНИЦИПАЛЬНОЙ УСЛУГИ, В ТОМ ЧИСЛЕ ПОРЯДОК И ФОРМЫ КОНТРОЛЯ ЗА ПОЛНОТОЙ И КАЧЕСТВОМ ПРЕДОСТАВЛЕНИЯ МУНИЦИПАЛЬНОЙ УСЛУГИ

4.2.1. Контроль за полнотой и качеством предоставления муниципальной услуги включает в себя проведение плановых и внеплановых проверок.

4.2.1.1. Плановые и внеплановые проверки могут проводиться по поручению главы администрации муниципального образования Мостовский район.

4.2.2. Проведение плановых проверок, полноты и качества предоставления муниципальной услуги осуществляется в соответствии с утвержденным графиком, но не реже одного раза в год.

4.2.3. Внеплановые проверки проводятся по обращениям юридических и физических лиц с жалобами на нарушение их прав и законных интересов в ходе предоставления муниципальной услуги, а также на основании документов и сведений, указывающих на нарушение исполнения административного регламента.

4.2.4. В ходе плановых и внеплановых проверок:

проверяется знание ответственными лицами требований настоящего Регламента, нормативных правовых актов, устанавливающих требования к предоставлению муниципальной услуги;

проверяется соблюдение сроков и последовательности исполнения административных процедур;

выявляются нарушения прав заявителей, недостатки, допущенные в ходе предоставления муниципальной услуги.

Подраздел 4.3. ОТВЕТСТВЕННОСТЬ ДОЛЖНОСТНЫХ ЛИЦ ОРГАНА МЕСТНОГО САМОУПРАВЛЕНИЯ ЗА РЕШЕНИЯ И ДЕЙСТВИЯ (БЕЗДЕЙСТВИЕ), ПРИНИМАЕМЫЕ(ОСУЩЕСТВЛЯЕМЫЕ) ИМИ В ХОДЕ ПРЕДОСТАВЛЕНИЯ МУНИЦИПАЛЬНОЙ УСЛУГИ

4.3.1. По результатам проведенных проверок в случае выявления нарушения порядка предоставления муниципальной услуги, прав заявителей виновные лица привлекаются к ответственности в соответствии с законодательством Российской Федерации, и принимаются меры по устранению нарушений.

4.3.2. Должностные лица, муниципальные служащие, участвующие в предоставлении муниципальной услуги, несут персональную ответственность за принятие решения и действия (бездействие) при предоставлении муниципальной услуги.

4.3.3. Персональная ответственность устанавливается в должностных регламентах в соответствии с требованиями законодательства Российской Федерации.

Подраздел 4.4. ПОЛОЖЕНИЯ, ХАРАКТЕРИЗУЮЩИЕ ТРЕБОВАНИЯ К ПОРЯДКУ И ФОРМАМ КОНТРОЛЯ ЗА ПРЕДОСТАВЛЕНИЕМ МУНИЦИПАЛЬНОЙ УСЛУГИ, В ТОМ ЧИСЛЕ СО СТОРОНЫ ГРАЖДАН, ИХ ОБЪЕДИНЕНИЙ И ОРГАНИЗАЦИЙ

4.4.1. Контроль за предоставлением муниципальной услуги осуществляется в форме контроля за соблюдением последовательности действий, определенных административными процедурами по исполнению муниципальной услуги, и принятием решений должностными лицами, путем проведения проверок соблюдения и исполнения должностными лицами уполномоченного органа нормативных правовых актов Российской Федерации, Краснодарского края, а также положений настоящего административного регламента.

Проверка также может проводиться по конкретному обращению гражданина или организации.

Порядок и формы контроля за предоставлением муниципальной услуги должны отвечать требованиям непрерывности и действенности (эффективности).

4.4.2. Граждане, их объединения и организации могут контролировать предоставление муниципальной услуги путем получения письменной и устной

информации о результатах проведенных проверок и принятых по результатам проверок мерах.

Раздел V. ДОСУДЕБНЫЙ (ВНЕСУДЕБНЫЙ) ПОРЯДОК ОБЖАЛОВАНИЯ РЕШЕНИЙ И ДЕЙСТВИЙ (БЕЗДЕЙСТВИЯ) ОРГАНА, ПРЕДОСТАВЛЯЮЩЕГО МУНИЦИПАЛЬНУЮ УСЛУГУ, А ТАКЖЕ ДОЛЖНОСТНЫХ ЛИЦ, МУНИЦИПАЛЬНЫХ СЛУЖАЩИХ

Подраздел 5.1. ИНФОРМАЦИЯ ДЛЯ ЗАЯВИТЕЛЯ О ЕГО ПРАВЕ ПОДАТЬ ЖАЛОБУ НА РЕШЕНИЕ И (ИЛИ) ДЕЙСТВИЕ (БЕЗДЕЙСТВИЕ) ОРГАНА МЕСТНОГО САМОУПРАВЛЕНИЯ КРАСНОДАРСКОГО КРАЯ, ПРЕДОСТАВЛЯЮЩЕГО МУНИЦИПАЛЬНУЮ УСЛУГУ, А ТАКЖЕ ДОЛЖНОСТНЫХ ЛИЦ, МУНИЦИПАЛЬНЫХ СЛУЖАЩИХ КРАСНОДАРСКОГО КРАЯ ПРИ ПРЕДОСТАВЛЕНИИ МУНИЦИПАЛЬНОЙ УСЛУГИ

Заявитель, обратившийся для получения муниципальной услуги в случае неудовлетворенности ее качеством либо результатом, имеет право на досудебное (внесудебное) обжалование действий (бездействие) и решений, принятых (осуществляемых) в ходе предоставления муниципальной услуги.

Подраздел 5.2. ПРЕДМЕТ ЖАЛОБЫ

5.2.1. Предметом досудебного (внесудебного) обжалования являются конкретное решение и действия (бездействие) уполномоченного органа, а также действия (бездействие) должностных лиц, муниципальных служащих в ходе предоставления муниципальной услуги, в результате которых нарушены права заявителя на получение муниципальной услуги, созданы препятствия к предоставлению ему муниципальной услуги.

5.2.2. Заявитель может обратиться с жалобой (приложение №4), в том числе в следующих случаях:

- 1) нарушение срока регистрации запроса заявителя о предоставлении муниципальной услуги;
- 2) нарушение срока предоставления муниципальной услуги;
- 3) требование у заявителя документов, не предусмотренных нормативными правовыми актами Российской Федерации, нормативными правовыми актами Краснодарского края, муниципальными правовыми актами Муниципального образования Мостовский район для предоставления муниципальной услуги;
- 4) отказ в приеме документов, предоставление которых предусмотрено нормативными правовыми актами Российской Федерации, нормативными правовыми актами Краснодарского края, муниципальными правовыми актами Муниципального образования Мостовский район для предоставления муниципальной услуги, у заявителя;
- 5) отказ в предоставлении муниципальной услуги, если основания отказа не предусмотрены федеральными законами и принятыми в соответствии с ними

иными нормативными правовыми актами Российской Федерации, нормативными правовыми актами Краснодарского края, муниципальными правовыми актами Муниципального образования Мостовский район;

б) затребование с заявителя при предоставлении муниципальной услуги платы, не предусмотренной нормативными правовыми актами Российской Федерации, нормативными правовыми актами Краснодарского края, муниципальными правовыми актами Муниципального образования Мостовский район;

7) отказ органа, предоставляющего муниципальную услугу, должностного лица органа, предоставляющего муниципальную услугу, в исправлении допущенных опечаток и ошибок в выданных в результате предоставления муниципальной услуги документах либо нарушение установленного срока таких исправлений.

Подраздел 5.3. ОРГАНЫ МЕСТНОГО САМОУПРАВЛЕНИЯ И УПОЛНОМОЧЕННЫЕ НА РАССМОТРЕНИЕ ЖАЛОБЫ ДОЛЖНОСТНЫЕ ЛИЦА, КОТОРЫМ МОЖЕТ БЫТЬ НАПРАВЛЕНА ЖАЛОБА

5.3.1. Жалобы на решения, принятые администрацией Муниципального образования Мостовский район, на действия (бездействие) должностных лиц, муниципальных служащих администрации Муниципального образования Мостовский район подаются главе муниципального образования Мостовский район

5.3.2. Жалоба на решения и (или) действия (бездействие) органов, предоставляющих муниципальные услуги, должностных лиц органов, предоставляющих муниципальные услуги или муниципальных служащих при осуществлении в отношении юридических лиц и индивидуальных предпринимателей, являющихся субъектами градостроительных отношений, процедур, включенных в исчерпывающие перечни процедур в сферах строительства, утвержденные Правительством Российской Федерации в соответствии с частью 2 статьи 6 Градостроительного кодекса Российской Федерации, может быть подана такими лицами в порядке, установленном разделом 5 настоящего административного регламента, либо в порядке, установленном антимонопольным законодательством Российской Федерации, в антимонопольный орган.

Подраздел 5.4. ПОРЯДОК ПОДАЧИ И РАССМОТРЕНИЯ ЖАЛОБЫ

5.4.1. Основанием для начала процедуры досудебного обжалования является поступление письменного обращения с жалобой на действия (бездействие) и решения, принятые (осуществляемые) в ходе предоставления муниципальной услуги на основании настоящего административного регламента.

Жалоба подается в письменной форме на бумажном носителе, в электронной форме в администрацию Муниципального образования Мостовский район.

5.4.2. Жалоба может быть направлена по почте, через МФЦ, с использованием информационно-телекоммуникационной сети Интернет, официального интернет-портала администрации Муниципального образования Мостовский район, официального сайта Муниципального образования Мостовский район, Портала, а также может быть принята на личном приеме заявителя.

5.4.3. Заявителю обеспечивается возможность направления жалобы на решения, действия или бездействие уполномоченного органа, должностного лица уполномоченного органа или муниципального служащего в соответствии со статьей 11.2 Федерального закона «Об организации предоставления государственных и муниципальных услуг» и в порядке, установленном постановлением Правительства Российской Федерации от 20 ноября 2012 года № 1198 «О федеральной государственной информационной системе, обеспечивающей процесс досудебного, (внесудебного) обжалования решений и действий (бездействия), совершенных при предоставлении государственных и муниципальных услуг».

5.4.4. Жалоба должна содержать:

1) наименование органа, предоставляющего муниципальную услугу, должностного лица органа, предоставляющего муниципальную услугу, либо муниципального служащего, решения и действия (бездействие) которых обжалуются;

2) фамилию, имя, отчество (последнее - при наличии), сведения о месте жительства заявителя - физического лица либо наименование, сведения о месте нахождения заявителя - юридического лица, а также номер (номера) контактного телефона, адрес (адреса) электронной почты (при наличии) и почтовый адрес, по которым должен быть направлен ответ заявителю;

3) сведения об обжалуемых решениях и действиях (бездействии) органа, предоставляющего муниципальную услугу, должностного лица органа, предоставляющего муниципальную услугу, либо муниципального служащего;

4) доводы, на основании которых заявитель не согласен с решением и действием (бездействием) органа, предоставляющего муниципальную услугу, должностного лица органа, предоставляющего муниципальную услугу, либо муниципального служащего.

Заявителем могут быть представлены документы (при наличии), подтверждающие доводы заявителя, либо их копии (при наличии), подтверждающие доводы заявителя.

Подраздел 5.5. СРОКИ РАССМОТРЕНИЯ ЖАЛОБЫ

5.5.1. Жалоба, поступившая в администрацию Муниципального образования Мостовский район, подлежит рассмотрению должностным лицом, наделенным полномочиями по рассмотрению жалоб, в течение пятнадцати

рабочих дней со дня ее регистрации, а в случае обжалования отказа администрации Муниципального образования Мостовский район, должностного лица администрации Муниципального образования Мостовский район в приеме документов у заявителя либо в исправлении допущенных опечаток и ошибок или в случае обжалования нарушения установленного срока таких исправлений – в течение 5 рабочих дней со дня ее регистрации.

5.5.2. В случае если жалоба подана заявителем в орган, в компетенцию которого не входит принятие решения по жалобе, в течение 3 рабочих дней со дня ее регистрации указанный орган направляет жалобу уполномоченному на ее рассмотрение должностному лицу и в письменной форме информирует заявителя о перенаправлении жалобы.

При этом срок рассмотрения жалобы исчисляется со дня регистрации жалобы уполномоченным на ее рассмотрение лицом.

Подраздел 5.6. ПЕРЕЧЕНЬ ОСНОВАНИЙ ДЛЯ ПРИОСТАНОВЛЕНИЯ РАССМОТРЕНИЯ ЖАЛОБЫ, В СЛУЧАЕ, ЕСЛИ ВОЗМОЖНОСТЬ ПРИОСТАНОВЛЕНИЯ ПРЕДУСМОТРЕНА ЗАКОНОДАТЕЛЬСТВОМ РОССИЙСКОЙ ФЕДЕРАЦИИ

Основания для приостановления рассмотрения жалобы не предусмотрены.

Подраздел 5.7. РЕЗУЛЬТАТ РАССМОТРЕНИЯ ЖАЛОБЫ

5.7.1. По результатам рассмотрения жалобы администрация Муниципального образования Мостовский район принимает одно из следующих решений:

1) удовлетворяет жалобу, в том числе в форме отмены принятого решения, исправления допущенных органом, предоставляющим муниципальную услугу, опечаток и ошибок в выданных в результате предоставления муниципальной услуги документах, возврата заявителю денежных средств, взимание которых не предусмотрено нормативными правовыми актами Российской Федерации, нормативными правовыми актами Краснодарского края, муниципальными правовыми актами Муниципального образования Мостовский район, а также в иных формах;

2) отказывает в удовлетворении жалобы.

5.7.2. Не позднее дня, следующего за днем принятия решения, указанного в пункте 5.7.1 подраздела 5.7 административного регламента, заявителю в письменной форме и по желанию заявителя в электронной форме направляется мотивированный ответ о результатах рассмотрения жалобы.

5.7.3. Основанием для отказа в удовлетворении жалобы являются:

1) наличие вступившего в законную силу решения суда, арбитражного суда по жалобе о том же предмете и по тем же основаниям;

2) подача жалобы лицом, полномочия которого не подтверждены в порядке, установленном законодательством Российской Федерации;

3) наличие решения по жалобе, принятого ранее в соответствии с требованиями настоящего раздела, в отношении того же заявителя и по тому же предмету.

5.7.4. В случае установления в ходе или по результатам рассмотрения жалобы признаков состава административного правонарушения или преступления должностное лицо, наделенное полномочиями по рассмотрению жалоб, незамедлительно направляет имеющиеся материалы в органы прокуратуры.

5.7.5. Жалоба остается без ответа в следующих случаях и порядке.

5.7.5.1. В случае, если в письменном обращении не указаны фамилия гражданина, направившего обращение, или почтовый адрес, по которому должен быть направлен ответ, ответ на обращение не дается. Если в указанном обращении содержатся сведения о подготавливаемом, совершаемом или совершенном противоправном деянии, а также о лице, его подготавливающем, совершающем или совершившем, обращение подлежит направлению в государственный орган в соответствии с его компетенцией.

5.7.5.2. Обращение, в котором обжалуется судебное решение, в течение семи дней со дня регистрации возвращается гражданину, направившему обращение, с разъяснением порядка обжалования данного судебного решения.

5.7.5.3. Орган местного самоуправления или должностное лицо при получении письменного обращения, в котором содержатся нецензурные либо оскорбительные выражения, угрозы жизни, здоровью и имуществу должностного лица, а также членов его семьи, вправе оставить обращение без ответа по существу поставленных в нем вопросов и сообщить гражданину, направившему обращение, о недопустимости злоупотребления правом.

5.7.5.4. В случае, если текст письменного обращения не поддается прочтению, ответ на обращение не дается и оно не подлежит направлению на рассмотрение в орган местного самоуправления или должностному лицу в соответствии с их компетенцией, о чем в течение семи дней со дня регистрации обращения сообщается гражданину, направившему обращение, если его фамилия и почтовый адрес поддаются прочтению.

5.7.5.5. В случае, если в письменном обращении гражданина содержится вопрос, на который ему неоднократно давались письменные ответы по существу в связи с ранее направляемыми обращениями, и при этом в обращении не приводятся новые доводы или обстоятельства, руководитель органа местного самоуправления, должностное лицо либо уполномоченное на то лицо вправе принять решение о безосновательности очередного обращения и прекращении переписки с гражданином по данному вопросу при условии, что указанное обращение и ранее направляемые обращения направлялись в один и тот же государственный орган, орган местного самоуправления или одному и тому же должностному лицу. О данном решении уведомляется гражданин, направивший обращение.

5.7.5.6. В случае, если ответ по существу поставленного в обращении вопроса не может быть дан без разглашения сведений, составляющих государственную или иную охраняемую федеральным законом тайну,

гражданину, направившему обращение, сообщается о невозможности дать ответ по существу поставленного в нем вопроса в связи с недопустимостью разглашения указанных сведений.

5.7.5.7. В случае, если причины, по которым ответ по существу поставленных в обращении вопросов не мог быть дан, в последующем были устранены, гражданин вправе вновь направить обращение в соответствующий орган местного самоуправления или соответствующему должностному лицу.

Подраздел 5.8. ПОРЯДОК ИНФОРМИРОВАНИЯ ЗАЯВИТЕЛЯ О РЕЗУЛЬТАТАХ РАССМОТРЕНИЯ ЖАЛОБЫ

Не позднее дня, следующего за днем принятия решения, указанного в настоящем разделе, заявителю в письменной форме или по желанию заявителя в электронной форме направляется мотивированный ответ о результатах рассмотрения жалобы.

Подраздел 5.9. ПОРЯДОК ОБЖАЛОВАНИЯ РЕШЕНИЯ ПО ЖАЛОБЕ

Заявители вправе обжаловать решения, принятые в ходе предоставления муниципальной услуги, действия или бездействие должностных лиц уполномоченного органа в суд общей юрисдикции в порядке и сроки, установленные законодательством Российской Федерации

Подраздел 5.10. ПРАВО ЗАЯВИТЕЛЯ НА ПОЛУЧЕНИЕ ИНФОРМАЦИИ И ДОКУМЕНТОВ, НЕОБХОДИМЫХ ДЛЯ ОБОСНОВАНИЯ И РАССМОТРЕНИЯ ЖАЛОБЫ

Заявитель имеет право на получение информации и документов, необходимых для обоснования и рассмотрения жалобы, посредством обращения в письменной либо устной форме

Подраздел 5.11. СПОСОБЫ ИНФОРМИРОВАНИЯ ЗАЯВИТЕЛЕЙ О ПОРЯДКЕ ПОДАЧИ И РАССМОТРЕНИЯ ЖАЛОБЫ

Информирование заявителей о порядке подачи и рассмотрения жалоб осуществляется путем размещения данной информации на информационных стендах в местах предоставления муниципальной услуги, на официальном сайте уполномоченного органа, на едином портале государственных и муниципальных услуг.

Начальник управления
имущественных и земельных отношений
администрации муниципального образования
Мостовский район
Е.С. Денисова

ПРИЛОЖЕНИЕ № 1

«Предоставление земельных участков, находящихся в государственной или муниципальной собственности, гражданам для индивидуального жилищного строительства, ведения личного подсобного хозяйства в границах населенного пункта, садоводства, дачного хозяйства, гражданам и крестьянским (фермерским) хозяйствам для осуществления крестьянским (фермерским) хозяйством его деятельности»

Главе муниципального образования
Мостовский район

(Ф.И.О)

от _____

(Ф.И.О.)

ЗАЯВЛЕНИЕ

о предоставлении земельных участков, находящихся в муниципальной собственности, гражданам для индивидуального жилищного строительства, ведения личного подсобного хозяйства в границах населенного пункта, садоводства, дачного хозяйства, гражданам и крестьянским (фермерским) хозяйствам для осуществления крестьянским (фермерским) хозяйством его деятельности

Я,

_____,
(полностью Ф.И.О. заявителя)

паспорт серии _____ номер _____, выдан «__» _____ г.

код подразделения _____, контактный телефон _____

_____ проживающий(ая) _____ по _____ адресу:

Прошу Вас предоставить земельный участок для индивидуального жилищного строительства, ведения личного подсобного хозяйства в границах населенного пункта, садоводства, дачного хозяйства, гражданам и крестьянским (фермерским) хозяйствам для осуществления крестьянским (фермерским) хозяйством его деятельности (нужное подчеркнуть):

кадастровый номер земельного участка

категория земель

_____ ,
обоснованной площадью _____ кв. м в соответствии с

(реквизиты решения об утверждении схемы расположения земельного участка или проекта межевания территории),

основание предоставления земельного участка без проведения торгов:
статья 39.18 Земельного кодекса Российской Федерации

вид права _____ ,

цель использования земельного

участка _____

_____ ,
расположенного по адресу: (адресный ориентир)

Почтовый адрес для связи с заявителем:

Адрес электронной почты для связи с заявителем:

Телефон (факс) для связи с заявителем:

В соответствии с Федеральным законом от 27 июля 2006 года № 152-ФЗ «О персональных данных» подтверждаю свое согласие на обработку моих персональных данных.

Заявитель: _____

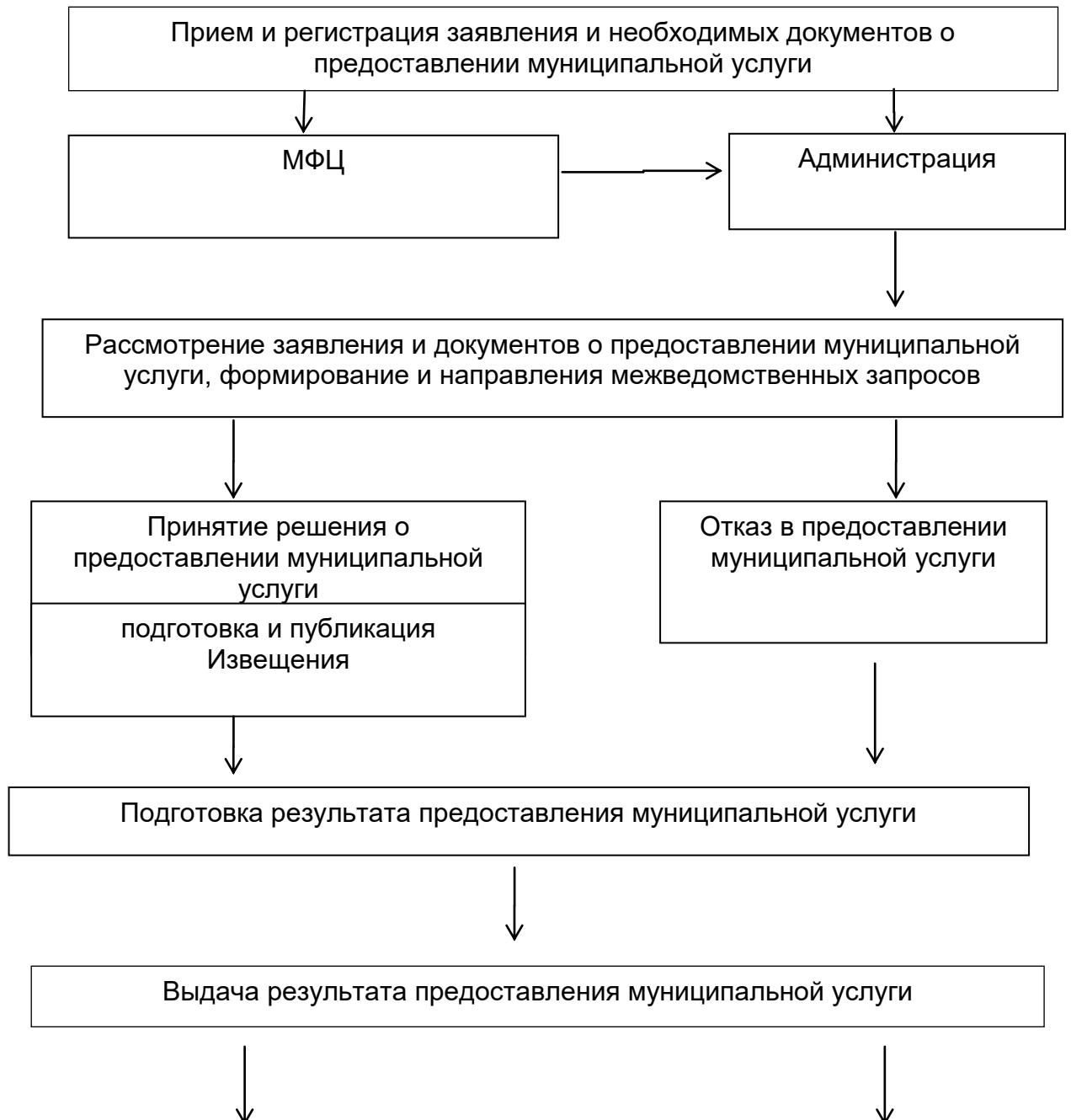
Начальник управления
имущественных и земельных отношений
администрации муниципального образования
Мостовский район
Е.С.Денисова

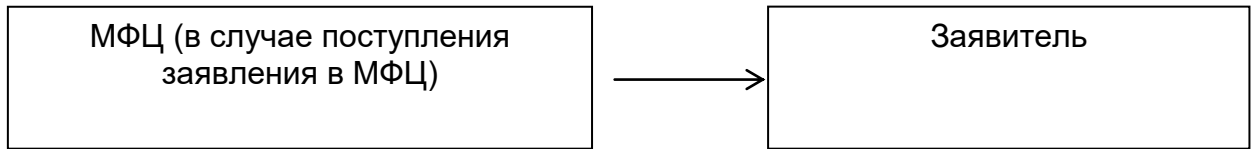
ПРИЛОЖЕНИЕ №2

«Предоставление земельных участков,
находящихся в государственной или
муниципальной собственности, гражданам

для индивидуального жилищного строительства, ведения личного подсобного хозяйства в границах населенного пункта, садоводства, дачного хозяйства, гражданам и крестьянским (фермерским) хозяйствам для осуществления крестьянским (фермерским) хозяйством его деятельности»

Блок-схема
последовательности выполнения административных процедур при
предоставлении муниципальной услуги





Начальник управления
имущественных и земельных отношений
администрации муниципального образования
Мостовский район
Е.С. Денисова

ПРИЛОЖЕНИЕ №3

«Предоставление земельных участков, находящихся в государственной или муниципальной собственности, гражданам для индивидуального жилищного строительства, ведения личного подсобного хозяйства в границах населенного пункта, садоводства, дачного хозяйства, гражданам и крестьянским (фермерским) хозяйствам для осуществления крестьянским (фермерским) хозяйством его деятельности»

Перечень многофункциональных центров предоставления государственных и муниципальных услуг Краснодарского края

п/п	Наименование муниципального образования	Наименование МФЦ, его подразделений	Местонахождение МФЦ, его подразделений	График работы МФЦ	Официальный сайт МФЦ	Телефон и адрес электронной почты МФЦ для обращения заявителей
	Город Краснодар	МКУ МФЦ г. Краснодар, отдел «Западный»	г. Краснодар, пр-кт Чекистов, д. 37	Пн.-Пт. 08:00-20:00 Сб. 08:00-17:00 Вс. - выходной	http://mfc.krd.ru	8(861)2189 218 mfc@krd.ru
		МКУ	г. Краснодар,	Пн.-Пт.	http://mfc.krd.ru	8(861)2189

		МФЦ г. Краснодар, отдел «Карасунский»	ул. Сормовская, д. 3/2	08:00-20:00 Сб. 08:00-17:00 Вс. - выходной	rd.ru	218 mfc@krd.ru
		МКУ МФЦ г. Краснодар, отдел «Прикубанский»	г. Краснодар, ул. Тургенева, д. 189/6	Пн.-Пт. 08:00-20:00 Сб. 08:00-17:00 Вс. - выходной	http://mfc.krd.ru	8(861)2189 218 mfc@krd.ru
		МКУ МФЦ г. Краснодар, отдел «Прикубанский-2»	г. Краснодар, ул. им. А. Покрышкина, д. 34	Пн.-Пт. 08:00-20:00 Сб. 08:00-17:00 Вс. - выходной	http://mfc.krd.ru	8(861)2189 218 mfc@krd.ru
		МКУ МФЦ г. Краснодар, отдел «Центральный»	г. Краснодар, ул. Леваневского, д. 174	Пн.-Пт. 08:00-20:00 Сб. 08:00-17:00 Вс. - выходной	http://mfc.krd.ru	8(861)2189 218 mfc@krd.ru
	Город-курорт Анапа	МКУ МФЦ г. Анапа	г. Анапа, ул. Шевченко, д. 288 А, корп. 2	Пн.-Сб. 09:00-20:00 Вс. - выходной	http://mfcaAnapa.ru	8(86133)53 340 aAnapa-mfc@mail.ru

	Город Армавир	МКУ МФЦ г. Армавир	г. Армавир, ул. Розы Люксембург, д. 146	Пн., Вт., Чт., Пт. 08:00- 18:00 Ср. 08:00- 20:00 Сб. 08:00- 13:00 Вс. - выходной	http://armavir.e-mfc.ru	8(86137)31 825 mfc.armavir@mail.ru
	Город-курорт Геленджик	МКУ МФЦ г. Геленджик	г. Геленджик, ул. Горького, д. 11	Пн.-Пт. 08:00-20:00 Сб. 10:00- 20:00 Вс. - выходной	http://geleNedzhik.e-mfc.ru	8(86141)35 549 mfc@geleNedzhik.org
	Город Горячий Ключ	МКУ МФЦ г. Горячий Ключ	г. Горячий Ключ, ул. Ленина, д. 156	Пн., Вт., Чт., Пт. 08:00- 18:00 Ср. 08:00- 20:00 Сб. 09:00- 14:00 Вс. - выходной	http://mfc.gorkluch.ru	8(86159)44 036 mfc-gk@rambler.ru
	Город-герой Новороссийск	МБУ МФЦ г. Новороссийск	г. Новороссийск, ул. Бирюзова, д. 6	Пн.-Пт. 08:00-20:00 Сб. 08:00-	http://mfc.admNovrsk.ru	8(86176)71 650 mfcNovrsk@ya

		, отдел «Центральный »		17:00 Вс. - выходной		№dex.ru
		МБУ МФЦ г. Новороссийск , отдел «Южный»	г. Новороссийск, пр-кт Дзержинского, д. 156 Б	Пн.-Пт. 08:00-20:00 Сб. 08:00- 17:00 Вс. - выходной	http://mfc.admNovrsk.ru	8(86176)71 650 mfcNovrsk@ya №dex.ru
	Город Сочи	МАУ МФЦ г. Сочи, отдел «Адлерский»	г. Сочи, ул. Кирова, д. 53	Пн.-Сб. 09:00-20:00 Вс. - выходной	http://mfcsochi.ru	8(800)4444 700 i№fo@mfcsochi .ru
		МАУ МФЦ г. Сочи, отдел «Лазаревский »	г. Сочи, ул. Лазарева, д. 58	Пн.-Сб. 09:00-20:00 Вс. - выходной	http://mfcsochi.ru	8(800)4444 700 i№fo@mfcsochi .ru
		МАУ МФЦ г. Сочи, отдел «Хостинский»	г. Сочи, ул. 20 Горно- Стрелковой дивизии, д. 18 А	Пн.-Сб. 09:00-20:00 Вс. - выходной	http://mfcsochi.ru	8(800)4444 700 i№fo@mfcsochi .ru
		МАУ МФЦ г. Сочи,	г. Сочи, ул. Юных Ленинцев,	Пн.-Сб. 09:00-20:00	http://mfcsochi.ru	8(800)4444 700

		отдел «Центральный »	д. 10	Вс. - выходной		i№fo@mfcsochi .ru
	Абинский муниципальный район	МКУ МФЦ Абинскогорай она	г. Абинск, ул. Интернациональн ая, д. 35 Б	Пн. 08:00-20:00 Вт.-Пт. 08:00- 18:00 Сб. 08:00- 13:00 Вс. - выходной	http://abi№skmfc.ru	8(86150)42 037 8(86150)42065 mfc- abi№sk@mail.r u
	Апшеронски й муниципальный район	МКУ МФЦ Апшеронског о района	г. Апшеронск, ул. Ворошилова, д. 54	Пн.-Чт. 08:00-18:00 Пт. 08:00- 20:00 Сб. 08:00- 14:00 Вс. - выходной	http://www.apshero№sk-mfc.ru	8(86152)25 230 mfc.apshero№sk @mail.ru
	Белоглински й муниципальный район	МКУ МФЦ Белоглинског о района	с. Белая Глина, ул. Первомайская, д. 161 А	Пн.-Чт. 08:00-17:00 Пт. 08:00- 16:00 Сб., Вс. - выходной	http://belgli№.e-mfc.ru	8(86154)72 524 mfcbelgli№@m ail.ru
	Белореченск ий	МКУ МФЦ	г. Белореченск, ул.	Пн., Сб. 08:00-17:00	http://bel.e-mfc.ru/	8(86155)33 744

	муниципальный район	Белореченского района	Красная, д. 46	Вт.-Пт. 08:00-20:00 Вс. - выходной		bel.mfc@mail.ru
	Брюховецкий муниципальный район	МБУ МФЦ Брюховецкого района	ст. Брюховецкая, ул. Ленина, д. 1/1	Пн.-Пт. 08:00-20:00 Сб. 08:00-14:00 Вс. - выходной	http://mfc-br.ru	8(86156)31039 mfc.bruhoveckaya@mail.ru
	Выселковский муниципальный район	МБУ МФЦ Выселковского района	ст. Выселки, ул. Лунёва, д. 57	Пн.-Пт. 08:00-17:00 Сб., Вс. - выходной	http://viselki.e-mfc.ru	8(86157)73440 mfc.2010@ya№dex.ru
	Гулькевичский муниципальный район	МКУ МФЦ Гулькевичского района	г. Гулькевичи, ул. Советская, д. 29А	Пн., Ср, Чт., Пт. 08:00-18:00 Вт. 08:00-20:00 Сб. 09:00-16:00 Вс. - выходной	http://mfcgul.ru	8(86160)33077 i№fo@mfcgul.ru
	Динской муниципальный район	БУ МФЦ Динского района	ст. Динская, ул. Красная, д. 112	Пн., Вт., Чт., Пт. 08:00-18:00 Ср. 08:00-	http://di№sk.e-mfc.ru	8(86162)66414 mfc_di№sk@mail.ru

				20:00 Сб. 08:00- 15:00 Вс. - выходной		
	Ейский муниципальный район	МБУ МФЦ Ейского района	г. Ейск, ул. Армавирская, д. 45/2	Пн., Вт., Чт., Пт. 08:00- 18:00 Ср. 08:00- 20:00 Сб. 08:00- 15:00 Вс. - выходной	http://eysk. e-mfc.ru	8(86132)37 181 8(86132)37161 mfc_eisk@mail. ru
	Кавказский муниципальный район	МКУ МФЦ Кавказского района	г. Кропоткин, пер. Коммунальный, д. 8/1	Пн., Вт., Чт., Пт. 08:00- 18:00 Ср. 08:00- 20:00 Сб. 08:00- 17:00 Вс. - выходной	http://kavk azskaya.e- mfc.ru	8(86138)76 799 kavmfc@yaNode x.ru
	Калининский муниципальный район	МКУ МФЦ Калининского района	ст. Калининская, ул. Фадеева, д. 148/5	Пн.-Пт. 09:00-17:00 Сб., Вс. - выходной	http://kali №a.e-mfc.ru	8(86163)22 709 mfc- kali№a@ramble

						r.ru
	Каневской муниципальный район	МКУ МФЦ Каневского района	ст. Каневская, ул. Горького, д. 58	Пн., Вт., Чт., Пт. 08:00- 18:30 Ср. 08:00- 20:00 Сб. 08:00- 14:00 Вс. - выходной	http://kanoevskaya.e-mfc.ru	8(86164)45 191 8(86164)45188 mfc@kanoevskadm.ru
	Кореновский муниципальный район	МБУ МФЦ Кореновского района	г. Кореновск, ул. Ленина, д. 128	Пн., Вт., Чт., Пт. 08:00- 18:00 Ср. 08:00- 20:00 Сб. 09:00- 13:00 Вс. - выходной	http://mfc.korenovsk.ru	8(86142)46 240 8(86142)46261 mfc@admkor.ru
	Красноармейский муниципальный район	МКБУ МФЦ Красноармейского района	ст. Полтавская, ул. Просвещения, д. 107 А	Пн., Ср., Чт., Пт. 08:00- 18:30 Вт. 08:00- 20:00 Сб. 08:00- 14:00 Вс. -	http://krasnoarm.e-mfc.ru	8(86165)40 897 mfc.krasnoarm@mail.ru

				выходной		
	Крыловский муниципальный район	МБУ МФЦ Крыловского района	ст. Крыловская, ул. Орджоникидзе, д. 32	Пн.-Пт. 08:00-16:00 перерыв 12:00-13:00 Сб. 08:00- 13:00 Вс. - выходной	http://krilovsk.e-mfc.ru	8(86161)35 119 mfc.krilovskaya @mail.ru
	Крымский муниципальный район	МАУ МФЦ Крымского района	г. Крымск, ул. Адагумская, д. 153	Пн. 09:00-20:00 Вт., Пт. 08:00- 18:00 Сб. 08:00 - 07:00 Вс. - выходной	http://krymskmfc.ru	8(86131)43 774 mfc.krymsk@m ail.ru
	Курганински й муниципальный район	МКУ МФЦ Курганинског о района	г. Курганинск, ул. Калинина, д. 57	Пн., Вт., Чт., Пт. 08:00- 18:00 Ср. 08:00- 20:00 Сб. 08.00- 14.00 Вс. - выходной	http://kurganoinosk.e-mfc.ru	8(86147)27 799 8(86147)27545 mfc- kurganoinosk@r ambler.ru
	Куцевский	МУ МФЦ	ст.	Пн., Ср.,	http://mfck	8(800)3022

	муниципальный район	Куцевского района	Куцевская, пер. Школьный, д. 55	Чт., Пт. 08:00-18:00 Вт. 08:00-20:00 Сб. 08:00-13:00 Вс. - выходной	ush.ru	290 8(86168)40290 mfckush@mail.ru
	Лабинский муниципальный район	МБУ МФЦ Лабинского района	г. Лабинск, ул. Победы, д. 177	Пн., Вт., Чт., Пт. 08:00-18:00 Ср. 08:00-20:00 Сб. 08:00-14:00 Вс. - выходной	http://labiNsk.e-mfc.ru	8(86169)35618 8(86169)35610 mfc.labiNsk@yaNdex.ru
	Ленинградский муниципальный район	МБУ МФЦ Ленинградского района	ст. Ленинградская, ул. Красная, д. 136 корп. А	Пн., Вт., Ср., Пт. 08:00-18:00 Чт. 08:00-20:00 Сб. 08:00-13:00 Вс. выходной	http://leNmfcr.ru	8(86145)37898 LeN_mfc@mail.ru
	Мостовский муниципальный район	МБУ МФЦ	пгт. Мостовской, ул.	Пн., Ср., Чт., Пт. 08:00-	http://mostovskoi.e-mfc.ru	8(86192)54384

	район	Мостовского района	Горького, д. 140	18:00 Вт. 08:00-20:00 Сб. 08:00-13:00 Вс. - выходной		most.mfc@mail.ru
	Новокубанский муниципальный район	МАУ МФЦ Новокубанского района	г. Новокубанск, ул. Первомайская, д. 134	Пн., Вт., Ср., Пт. 08:00-18:00 Чт. 08:00-20:00 Сб. 08:00-13:00 Вс. - выходной	http://Novokubansk.e-mfc.ru	8(86195)31161 mfc31161@yaandex.ru
	Новопокровский муниципальный район	МБУ МФЦ Новопокровского района	ст. Новопокровская, ул. Ленина, д. 113	Пн., Вт., Ср., Чт. 08:00-17:00 Пт. 08:00-16:00 Сб. 08:00-13:00 Вс. - выходной	http://Novopokrovsk.e-mfc.ru/	8(86149)73742 Novopokrovskii_mfc@mail.ru
	Отраденский муниципальный район	МБУ МФЦ	ст. Отрадная, ул. Красная, д. 67	Пн., Вт., Чт., Пт. 08:00-	http://mfc.otradnaya.ru	8(86144)34621

	район	Отрадного района	Б/2	17:00 Ср. 08:00-20:00 Сб. 08:00-13:00 Вс. - выходной		mfc.otradnoyaya@mail.ru
	Павловский муниципальный район	МБУ МФЦ Павловского района	ст. Павловская, ул. Гладкова, д. 11	Пн., Ср., Пт. 08:00-18:00 Вт., Чт. 08:00-20:00 Сб. 08:00-16:00 Вс. - выходной	http://www.mfc.pavlovo.ru	8(86191)54595 mfc-pavlovskii@mail.ru
	Приморско-Ахтарский муниципальный район	МКУ МФЦ Приморско-Ахтарского района	г. Приморско-Ахтарск, ул. Фестивальная, д. 57	Пн., Вт., Чт., Пт. 08:00-18:00 Ср. 08:00-20:00 Сб. 08:00-13:00 Вс. - выходной	http://mfc-prahtarsk.ru	8(86143)31837 8(86143)31838 mfc.prahtarsk@mail.ru
	Северский муниципальный район	МБУ МФЦ	пгт. Афицкий, ул. 50	Пн.-Пт. 09:00-17:00	http://sevmfc.ru	8(961)5325404

	район	Северского района, отдел «Афипский»	лет Октября, д. 30	Сб., Вс. - выходной		sevmfc@mail.ru
		МБУ МФЦ Северского района, отдел «Ильский»	пгт. Ильский, ул. Ленина, д. 186	Пн. 08:00-20:00 Вт.-Пт. 08:00-18:00 Сб. 08:00-13:00 Вс. - выходной	http://sevmfc.ru	8(961)8512 980 sevmfc@mail.ru
		МБУ МФЦ Северского района	ст. Северская, ул. Ленина, д. 121 Б	Пн. 08:00-20:00 Вт.-Пт. 08:00-18:00 Сб. 08:00-13:00 Вс. - выходной	http://sevmfc.ru	8(86166)20 104 sevmfc@mail.ru
	Славянский муниципальный район	МАУ МФЦ Славянского района	г. Славянск-на-Кубани, ул. Отдельская, д. 324, помещение № 1	Пн., Вт., Чт., Пт. 08:00-18:30 Ср. 08:00-20:00 Сб. 08:00-14:00 Вс. -	http://slavmfc.ru	8(86146)25 885 mfc@slavmfc.ru

				выходной		
	Староминский муниципальный район	МКУ МФЦ Староминского района	ст. Староминская, ул. Коммунаров, д. 86	Пн., Вт., Чт., Пт. 08:00-18:00 Ср. 08:00-20:00 Сб. 08:00-12:00 Вс. - выходной	http://starmi№e-mfc.ru	8(86153)43 408 mfc.staromi№sk@ya№dex.ru
	Тбилисский муниципальный район	МБУ МФЦ Тбилисского района	ст. Тбилисская, ул. Новая, д. 7 Б	Пн., Вт., Чт., Пт. 08:00-18:00 Ср. 08:00-20:00 Сб. 08:00-16:00 Вс. - выходной	http://mfc.tbilisskaya.com	8(86158)33 192 mfctbil@mail.ru
	Тимашевский муниципальный район	МКУ МФЦ Тимашевского района	г. Тимашевск, ул. Пионерская, д. 90 А	Пн., Вт., Чт., Пт. 08:00-18:00 Ср. 08:00-20:00 Сб. 08:00-14:00 Вс. -	http://mfc.timregio№.ru	8(86130)42 582 mfctim@ya№dex.ru

				выходной		
	Тихорецкий муниципальный район	МКУ МФЦ Тихорецкого района	г. Тихорецк, ул. Энгельса, д. 76 Д-Е	Пн.-Пт. 08:00-20:00 Сб. 09:00- 14:00 Вс. - выходной	http://tihoreck.e-mfc.ru	8(86196)75 479 tihoresk- mfc@ya№dex.r u
	Туапсинский муниципальный район	МКУ МФЦ Туапсинского района	г. Туапсе, ул. Горького, д. 28	Пн. 10:00-20:00 Вт.-Пт. 09:00- 19:00 Сб. 09:00- 13:00 Вс. - выходной	http://mfc.tuapseregio№.ru	8(86167)29 738 mfc- tuapse@mail.ru
	Успенский муниципальный район	МБУ МФЦ Успенского района	с. Успенское, ул. Калинина, д. 76	Пн.-Пт. 09:00-18:00 Сб., Вс.- выходной	http://uspe№skiy.e-mfc.ru	8(86140)55 693 mfc.uspe№skiy @mail.ru
	Усть- Лабинский муниципальный район	МБУ МФЦ Усть- Лабинского района	г. Усть- Лабинск, ул. Ленина, д. 43	Пн. 08:00-20:00 Вт.-Пт. 08:00- 18:00 Сб. 08:00- 16:00 Вс. - выходной	http://ustlab.e-mfc.ru	8(86135)50 137 mfc- ustlab@mail.ru

	Щербиновск ий муниципальный район	МБУ МФЦ Щербиновско го района	ст. Старощербиновск ая, ул. Чкалова, д. 92	Пн.-Пт. 08:00-17:00 Сб., Вс. - выходной	<a href="http://mfc.s
taradm.ru">http://mfc.s taradm.ru	8(86151)77 714 mfc_scherbi№ @mail.ru
--	--	--	---	--	---	---

Начальник управления
имущественных и земельных отношений
администрации муниципального образования
Мостовский район
Е.С.Денисова

ПРИЛОЖЕНИЕ №4

«Предоставление земельных участков, находящихся в государственной или муниципальной собственности, гражданам для индивидуального жилищного строительства, ведения личного подсобного хозяйства в границах населенного пункта, садоводства, дачного хозяйства, гражданам и крестьянским (фермерским) хозяйствам для осуществления крестьянским (фермерским) хозяйством его деятельности»

Главе муниципального образования
Мостовский район

от кого: _____
(ФИО)

почтовый адрес, контактный телефон;

(для юридического лица ИНН; ФИО
руководителя; телефон)

Жалоба

на неправомерные действия (бездействия) уполномоченных должностных лиц, участвующих в предоставлении муниципальной услуги «Предоставление в аренду земельных участков, находящихся в государственной или муниципальной собственности, гражданам для индивидуального жилищного строительства, ведения личного подсобного хозяйства в границах населенного пункта, садоводства, дачного хозяйства, гражданам и крестьянским (фермерским) хозяйствам для осуществления крестьянским (фермерским) хозяйством его деятельности»

« ____ » _____ 20 ____ г.

Прошу принять жалобу на неправомерные действия при предоставлении муниципальной услуги «Предоставление в аренду земельных участков, находящихся в государственной или муниципальной собственности, гражданам для индивидуального жилищного строительства, ведения личного подсобного хозяйства в границах населенного пункта, садоводства, дачного хозяйства, гражданам и крестьянским (фермерским) хозяйствам для осуществления

крестьянским (фермерским) хозяйством его деятельности», состоящие в следующем: _____

указать причины жалобы и иные обстоятельства

В подтверждение изложенного прилагаю следующие документы:

Ф.И.О.

подпись

Жалобу принял:

должность

ФИО

подпись

Начальник управления
имущественных и земельных отношений
администрации муниципального образования
Мостовский район
Е.С.Денисова

ПРИЛОЖЕНИЕ №5

«Предоставление земельных участков, находящихся в государственной или муниципальной собственности, гражданам для индивидуального жилищного строительства, ведения личного подсобного хозяйства в границах населенного пункта, садоводства, дачного хозяйства, гражданам и крестьянским (фермерским) хозяйствам для осуществления крестьянским (фермерским) хозяйством его деятельности»

Расписка

в принятии уполномоченным органом по учету от гражданина всех необходимых учетных документов

От гражданина _____
(фамилия, имя, отчество полностью)

зарегистрированного по месту жительства по адресу: _____

получены все учетные документы, необходимые для рассмотрения его заявления по предоставлению в аренду земельных участков, находящихся в государственной или муниципальной собственности, гражданам для индивидуального жилищного строительства, ведения личного подсобного хозяйства в границах населенного пункта, садоводства, дачного хозяйства, гражданам и крестьянским (фермерским) хозяйствам для осуществления крестьянским (фермерским) хозяйством его деятельности, в том числе:

№ п/п	Наименование и реквизиты документа	Кол-во экз-ров (шт.)		Кол-во листов (шт.)		Примечание
		подлинник	копия	подлинник	копия	

Должностное лицо
уполномоченного
органа по учету

(Ф.И.О.)

(подпись)

Начальник управления
имущественных и земельных отношений
администрации муниципального образования
Мостовский район
Е.С. Денисова